



PRÉFET DES BOUCHES-DU-RHÔNE

13 FEV. 2012

PRÉFECTURE

**DIRECTION DES COLLECTIVITÉS LOCALES,
DE L'UTILITE PUBLIQUE ET DE L'ENVIRONNEMENT**

**BUREAU DES INSTALLATIONS CLASSEES ET TRAVAUX
REGLEMENTES POUR LA PROTECTION DES MILIEUX**

Dossier suivi par : Mme LOPEZ
☎ 04.84.35.42.64
VL/BN
N° 2010-453 A

ARRETE

**autorisant l'ASSISTANCE PUBLIQUE
DES HOPITAUX DE MARSEILLE (APHM)
à exploiter une plate-forme logistique
située à MARSEILLE (13016), Chemin Saint Louis au Rove**

**LE PRÉFET DE LA RÉGION PROVENCE, ALPES, CÔTE D'AZUR,
PRÉFET DES BOUCHES-DU-RHÔNE,
CHEVALIER DE LA LÉGION D'HONNEUR
CHEVALIER DE L'ORDRE NATIONAL DU MÉRITE**

Vu le Code de l'Environnement et notamment son Titre 1er du Livre V,

Vu la demande d'autorisation parvenue dans mes services le 6 décembre 2010 présentée par l'Assistance Publique des Hôpitaux de Marseille (APHM) en vue d'être autorisée à exploiter une plate-forme logistique située à MARSEILLE (13016), chemin de Saint Louis au Rove,

Vu le dossier déposé à l'appui de sa demande,

Vu les plans de l'établissement et des lieux environnants,

Vu la décision n° E 11000017/13 en date du 3 février 2011 du Président du Tribunal Administratif de Marseille portant désignation du commissaire enquêteur,

Vu l'avis de l'Autorité Environnementale en date du 7 février 2011

Vu ma demandes d'avis transmise le 9 février 2011 au Directeur Régional de l'Environnement, de l'Aménagement et du Logement - Service Biodiversité,

Vu l'arrêté préfectoral en date du 17 février 2011 prescrivant l'ouverture d'une enquête publique en Mairie de MARSEILLE du 28 mars 2011 au 28 avril 2011 inclus,

Vu l'avis du Directeur Départemental des Territoires et de la Mer du 28 février 2011,

Vu l'avis du Directeur Départemental de la Protection des Populations en date du 2 mars 2011,

Vu l'avis du Directeur Régional des Entreprises, de la Concurrence, de la Consommation, du Travail et de l'Emploi en date du 10 mars 2011,

Vu la publication de l'avis d'enquête le 11 mars 2011 dans deux journaux locaux,

Vu l'avis de l'Agence Régionale de la Santé du 21 mars 2011,

Vu l'avis du Bataillon des Marins-Pompiers de Marseille en date du 18 avril 2011,

Vu le registre d'enquête et le rapport du commissaire enquêteur parvenus le 4 juillet 2011,

Vu la transmission du Pétitionnaire en date du 22 septembre 2011 concernant ses observations relatives au dimensionnement des rétentions et du débit de fuite et au trois aires de lavages de véhicules prévues,

Vu l'avis du Directeur Régional des Affaires Culturelles en date des 11 avril 2011 et 24 octobre 2011,

Vu les rapports du Directeur Régional de l'Environnement, de l'Aménagement et du Logement en date des 20 janvier 2011 et 16 novembre 2011,

VU l'avis du Conseil Départemental de l'Environnement et des Risques Sanitaires et Technologiques des Bouches-du-Rhône lors de sa séance du 8 décembre 2011 au cours duquel le demandeur a eu la possibilité d'être entendu,

VU le projet d'arrêté porté le 12 janvier 2011 à la connaissance de l'Assistance Publique des Hôpitaux de Marseille,

Considérant que l'Assistance Publique des Hôpitaux de Marseille a sollicité l'autorisation d'exploiter une plate-forme logistique située à MARSEILLE (13016), chemin de Saint Louis au Rove,

Considérant qu'en application des dispositions de l'article L 512-1 du Code de l'Environnement, l'autorisation ne peut être accordée que si les dangers ou inconvénients peuvent être prévenus par des mesures que spécifie l'arrêté préfectoral,

Considérant que les prescriptions tiennent compte de l'efficacité des techniques disponibles et de leur économie, de la qualité, de la vocation et de l'utilisation des milieux environnants ainsi que de la gestion équilibrée de la ressource en eau,

Considérant que les prescriptions édictées sont suffisamment précises, réalisables et contrôlables, tant sur le plan technique que sur le plan économique,

Considérant que les prescriptions ne remettent pas en cause le fonctionnement de l'installation,

Considérant que la procédure d'autorisation pour les installations classées pour la protection de l'environnement a été respectée,

Sur proposition du Secrétaire Général de la Préfecture des Bouches-du-Rhône,

ARRÊTE

TITRE 1 - PORTÉE DE L'AUTORISATION ET CONDITIONS GÉNÉRALES

CHAPITRE 1.1 BÉNÉFICIAIRE ET PORTÉE DE L'AUTORISATION

ARTICLE 1.1.1. EXPLOITANT TITULAIRE DE L'AUTORISATION

L'Assistance Publique des Hôpitaux de Marseille (AP-HM), dont le siège social est situé 80, rue Brochier 13354 MARSEILLE Cedex 05 est autorisée, sous réserve du respect des prescriptions annexées au présent arrêté, à exploiter sur le territoire de la commune de MARSEILLE (16^{ème} arrondissement), Chemin de Saint-Louis au Rove, les installations détaillées dans les articles suivants.

Dans le cas où des prescriptions archéologiques ont été édictées par le préfet de région en application du décret n° 2004-490 du 3 juin 2004 relatif aux procédures administratives et financières en matière d'archéologie préventive, la réalisation des travaux est subordonnée à l'accomplissement préalable de ces prescriptions.

ARTICLE 1.1.2. INSTALLATIONS NON VISÉES PAR LA NOMENCLATURE OU SOUMISES À DÉCLARATION

Les prescriptions du présent arrêté s'appliquent également aux autres installations ou équipements exploités dans l'établissement, qui, mentionnés ou non dans la nomenclature, sont de nature par leur proximité ou leur connexité avec une installation soumise à autorisation à modifier les dangers ou inconvénients de cette installation.

Les dispositions des arrêtés ministériels existants relatifs aux prescriptions générales applicables aux installations classées soumises à déclaration sont applicables aux installations classées soumises à déclaration incluses dans l'établissement dès lors que ces installations ne sont pas régies par le présent arrêté préfectoral d'autorisation.

CHAPITRE 1.2 NATURE DES INSTALLATIONS

ARTICLE 1.2.1. LISTE DES INSTALLATIONS CONCERNÉES PAR UNE RUBRIQUE DE LA NOMENCLATURE DES INSTALLATIONS CLASSÉES

Rubrique nomenclature ICPE	Désignation de la rubrique	Volume déclaré	Régime
2340	Blanchisseries, laveries de linge, à l'exclusion du nettoyage à sec visé par la rubrique 2345. La capacité de lavage de linge étant supérieure à 5 t/j.	17 t/j de linge traitées	A
2920-2a	Installations de réfrigération ou compression fonctionnant à des pressions effectives supérieures à 10 ⁵ Pa. 2.a. Compriment ou utilisant des fluides non toxiques, non inflammables pour une puissance absorbée supérieure à 500 kW.	1330 kW	A
1510	Stockage de matières, produits ou substances combustibles en quantité supérieure à 500 t dans des entrepôts couverts, à l'exclusion des dépôts utilisés au stockage de catégories de matières, produits ou substances relevant par ailleurs de la présente nomenclature, des bâtiments destinés exclusivement au remisage de véhicules à moteur et de leur remorque et des établissements recevant du public. Le volume des entrepôts étant : supérieure ou égal à 5000 m ³ mais inférieure à 50000 m ³	25 105 m ³	DC
2220	Préparation ou conservation de produits alimentaires d'origine végétale, par cuisson, appertisation, surgélation, congélation, lyophilisation, déshydratation, torréfaction, etc. à l'exclusion du sucre, de la féculé, du malt, des huiles et des aliments pour le bétail, mais y compris les ateliers de maturation de fruits et légumes. La quantité de produits entrant étant supérieure à 2 t/j mais inférieure ou égale à 10 t/j.	3,9 t/j	DC
2221	Préparation ou conservation de produits alimentaires d'origine animale par découpage, cuisson, appertisation, surgélation, congélation, lyophilisation, déshydratation, salage, séchage, saurage, enfumage, etc., à l'exclusion des produits issus du lait et des corps gras, mais y compris les aliments pour les animaux de compagnie. La quantité de produits entrant étant supérieure à 500 kg/j mais inférieure ou égale à 2 t/j.	1,5 t/j	D
2910-A.2	Installation de combustion à l'exclusion des installations visées par les rubriques 2770 et 2771 : A. Lorsque l'installation consomme exclusivement, seuls ou en mélange, du gaz naturel, des gaz de pétrole liquéfiés, du fioul domestique, du charbon, des fiouls lourds ou de la biomasse, à l'exclusion des installations visées par d'autres rubriques de la nomenclature pour lesquelles la combustion participe à la fusion, la cuisson ou au traitement en mélange avec les gaz de combustion des matières entrantes. Si la puissance thermique maximale de l'installation est : 2. Supérieure à 2 MW, mais inférieure à 20 MW	16 MW	DC
1530	Dépôts de papier, carton ou matériaux combustibles analogues y compris les produits finis conditionnés à l'exception des établissements recevant du public. Le volume susceptible d'être stocké étant : supérieure à 1000 m ³ mais inférieure ou égale à 20 000 m ³ .	610 m ³	NC
1532	Dépôt de bois sec ou matériaux combustibles analogues y compris les produits finis conditionnés à l'exception des établissements recevant du public. Le volume susceptible d'être stocké étant supérieure à 1000 m ³ mais inférieure ou égale à 20 000 m ³	330 m ³	NC
1432-2	Stockage en réservoir manufacturés de liquides inflammables visés à la rubrique 1430 : b. représentant une capacité totale équivalente totale supérieure à 10 m ³ mais inférieure ou égale à 100 m ³	Capacité équivalente 1,4 m ³	NC
2925	Ateliers de charge d'accumulateurs : la puissance maximale de courant continu utilisable pour cette opération étant supérieure à 50 kW	35 kW	NC
1131-2	Emploi ou stockage de substances toxiques et préparations telles que définies à la rubrique 1000, à l'exclusion des substances et préparations visées explicitement ou par famille par d'autres rubriques de la nomenclature ainsi que du méthanol. Substances et préparations liquides supérieure ou égale à 1t mais inférieure à 10 t	100 kg	NC
1172	Stockage et emploi de substances ou de préparations dangereuses pour l'environnement, très toxiques pour les organismes aquatiques telles que définies à la rubrique 1000 à l'exclusion de celles visées nominativement ou par famille par d'autres rubriques. La quantité totale susceptible d'être présente dans l'installation étant : supérieure ou égale à 20 t mais inférieure à 100 t	800 kg	NC
1173	Stockage et emploi de substances ou de préparations dangereuses pour l'environnement, toxiques pour les organismes aquatiques telles que définies à la rubrique 1000 à l'exclusion de celles visées nominativement ou par famille par d'autres rubriques. La quantité totale susceptible d'être présente dans l'installation étant : supérieure ou égale à 100 t mais inférieure à 200 t	500 kg	NC
1412-2	Stockage en réservoir manufacturés de gaz inflammables liquéfiés, à l'exception de ceux visés explicitement par d'autres rubriques de la nomenclature. Les gaz sont maintenus liquéfiés à une température telle que la pression absolue de vapeur correspondante n'excède pas 1,5 bar (stockages réfrigérés ou cryogéniques ou sous pression, quelle que soit la température. 2. La quantité totale susceptible d'être présente dans l'installation étant supérieure à 6 t mais inférieure à 50 t	50 kg	NC
1630-B	Fabrication industrielle, emploi ou stockage de lessives de soude ou potasse caustique. B. emploi ou stockage de lessives : le liquide renfermant plus de 20% en poids d'hydroxyde de sodium ou de potassium. La quantité totale susceptible d'être présente dans l'installation étant supérieure à 100 t mais inférieure ou égale à 250 t.	1000 kg	NC

A : Autorisation – DC : Déclaration soumise au contrôle périodique prévu par l'article L.512-11 du code de l'environnement –
D : Déclaration – NC : Installations et équipements non classés mais proches ou connexes des installations du régime A.

ARTICLE 1.2.2. SITUATION DE L'ÉTABLISSEMENT

Les installations autorisées sont situées sur les communes, parcelles et lieux-dits suivants :

Communes	Parcelles	Lieux-dits
Marseille (16°)	Section C n°77 (38 302 m ²) et n°181 (1 100 m ²)	Quartier St Henri
	Section C n°183 (876 m ²) parcelle du domaine routier de l'Etat – régime de sous occupation du domaine public	Chemin du ruisseau Mirabeau
	Section C n°182 (839 m ²)	Chemin du ruisseau Mirabeau

Les installations citées à l'article 1.2.1 ci-dessus sont reportées avec leurs références sur le plan de situation de l'établissement annexé au présent arrêté (annexe III).

CHAPITRE 1.3 CONFORMITÉ AU DOSSIER DE DEMANDE D'AUTORISATION

Les installations et leurs annexes, objet du présent arrêté, sont disposées, aménagées et exploitées conformément aux plans et données techniques contenus dans le dossier déposé par l'exploitant. En tout état de cause, elles respectent par ailleurs les dispositions du présent arrêté, des arrêtés complémentaires et les réglementations autres en vigueur.

CHAPITRE 1.4 DURÉE DE L'AUTORISATION

La présente autorisation cesse de produire effet si l'installation n'a pas été mise en service dans un délai de trois ans ou n'a pas été exploitée durant deux années consécutives, sauf cas de force majeure.

Le cas échéant, la durée de validité de l'autorisation peut être prolongée à concurrence du délai d'exécution des prescriptions archéologiques édictées par le préfet de région en application du décret n° 2004-490 du 3 juin 2004 relatif aux procédures administratives et financières en matière d'archéologie préventive.

CHAPITRE 1.5 MODIFICATIONS ET CESSATION D'ACTIVITÉ

ARTICLE 1.5.1. PORTER À CONNAISSANCE

Toute modification apportée par le demandeur aux installations, à leur mode d'utilisation ou à leur voisinage, et de nature à entraîner un changement notable des éléments du dossier de demande d'autorisation, est portée avant sa réalisation à la connaissance du Préfet avec tous les éléments d'appréciation.

ARTICLE 1.5.2. MISE À JOUR DES ÉTUDES D'IMPACT ET DE DANGERS

Les études d'impact et de dangers sont actualisées à l'occasion de toute modification notable telle que prévue à l'article R.512-33 du code de l'environnement. Ces compléments sont systématiquement communiqués au Préfet qui pourra demander une analyse critique d'éléments du dossier justifiant des vérifications particulières, effectuée par un organisme extérieur expert dont le choix est soumis à son approbation. Tous les frais engagés à cette occasion sont supportés par l'exploitant.

ARTICLE 1.5.3. ÉQUIPEMENTS ABANDONNÉS

Les équipements abandonnés ne doivent pas être maintenus dans les installations. Toutefois, lorsque leur enlèvement est incompatible avec les conditions immédiates d'exploitation, des dispositions matérielles interdiront leur réutilisation afin de garantir leur mise en sécurité et la prévention des accidents.

ARTICLE 1.5.4. TRANSFERT SUR UN AUTRE EMPLACEMENT

Tout transfert sur un autre emplacement des installations visées sous l'article 1.2.1. du présent arrêté nécessite une nouvelle demande d'autorisation ou déclaration.

ARTICLE 1.5.5. CHANGEMENT D'EXPLOITANT

Dans le cas où l'établissement change d'exploitant, le successeur fait la déclaration au Préfet dans le mois qui suit la prise en charge de l'exploitant.

ARTICLE 1.5.6. CESSATION D'ACTIVITÉ

Lorsqu'une installation classée est mise à l'arrêt définitif, l'exploitant notifie au préfet la date de cet arrêt trois mois au moins avant celui-ci.

La notification prévue ci-dessus indique les mesures prises ou prévues pour assurer, dès l'arrêt de l'exploitation, la mise en sécurité du site. Ces mesures comportent notamment :

1. l'évacuation ou l'élimination des produits dangereux, et, pour les installations autres que les installations de stockage de déchets, celle des déchets présents sur le site ;
2. des interdictions ou limitations d'accès au site ;
3. la suppression des risques d'incendie et d'explosion ;
4. la surveillance des effets de l'installation sur son environnement.

En outre, l'exploitant doit placer le site de l'installation dans un état tel qu'il ne puisse porter atteinte aux intérêts mentionnés à l'article L. 511-1 du code de l'environnement.

CHAPITRE 1.6 DÉLAIS ET VOIES DE RECOURS

Le présent arrêté est soumis à un contentieux de pleine juridiction.

Il peut être déféré au Tribunal Administratif de Marseille :

1° Par les demandeurs ou exploitants, dans un délai de deux mois qui commence à courir du jour où lesdits actes leur ont été notifiés ;

2° Par les tiers, personnes physiques ou morales, les communes intéressées ou leurs groupements, en raison des inconvénients ou des dangers que le fonctionnement de l'installation présente pour les intérêts visés à l'article L. 511-1, dans un délai de quatre ans à compter de la publication ou de l'affichage desdits actes, ce délai étant, le cas échéant, prolongé jusqu'à la fin d'une période de deux années suivant la mise en activité de l'installation.

Les tiers qui n'ont acquis ou pris à bail des immeubles ou n'ont élevé des constructions dans le voisinage d'une installation classée que postérieurement à l'affichage ou à la publication de l'arrêté autorisant l'ouverture de cette installation ou atténuant les prescriptions primitives ne sont pas recevables à déférer ledit arrêté à la juridiction administrative.

CHAPITRE 1.7 RESPECT DES AUTRES LÉGISLATIONS ET RÉGLEMENTATIONS

Les dispositions de cet arrêté préfectoral sont prises sans préjudice des autres législations et réglementations applicables, et notamment le code minier, le code civil, le code de l'urbanisme, le code du travail et le code général des collectivités territoriales, la réglementation sur les équipements sous pression.

Les droits des tiers sont et demeurent expressément réservés.

La présente autorisation ne vaut pas permis de construire.

TITRE 2 - GESTION DE L'ÉTABLISSEMENT

CHAPITRE 2.1 EXPLOITATION DES INSTALLATIONS

ARTICLE 2.1.1. OBJECTIFS GÉNÉRAUX

L'exploitant prend toutes les dispositions nécessaires dans la conception l'aménagement, l'entretien et l'exploitation des installations pour :

- limiter la consommation d'eau, et limiter les émissions de polluants dans l'environnement ;
- la gestion des effluents et déchets en fonction de leurs caractéristiques, ainsi que la réduction des quantités rejetées ;
- prévenir en toutes circonstances, l'émission, la dissémination ou le déversement, chroniques ou accidentels, directs ou indirects, de matières ou substances qui peuvent présenter des dangers ou inconvénients pour la commodité de voisinage, la santé, la salubrité publique, l'agriculture, la protection de la nature et de l'environnement ainsi que pour la conservation des sites et des monuments.

ARTICLE 2.1.2. CONSIGNES D'EXPLOITATION

L'exploitant établit des consignes d'exploitation pour l'ensemble des installations comportant explicitement les vérifications à effectuer, en conditions d'exploitation normale, en périodes de démarrage, de dysfonctionnement ou d'arrêt momentané de façon à permettre en toutes circonstances le respect des dispositions du présent arrêté.

L'exploitation doit se faire sous la surveillance, directe ou indirecte, de personnes nommément désignées par l'exploitant et ayant une connaissance :

- de la conduite des installations,
- des dangers et inconvénients que l'exploitation induit et des produits stockés ou utilisés dans les installations.

CHAPITRE 2.2 RÉSERVES DE PRODUITS OU MATIÈRES CONSOMMABLES

ARTICLE 2.2.1. RÉSERVES DE PRODUITS

L'établissement dispose de réserves suffisantes de produits ou matières consommables utilisés de manière courante ou occasionnelle pour assurer la protection de l'environnement tels que manches de filtre, produits de neutralisation, liquides inhibiteurs, produits absorbants...

CHAPITRE 2.3 INTÉGRATION DANS LE PAYSAGE

ARTICLE 2.3.1. PROPRETÉ

L'exploitant prend les dispositions appropriées qui permettent d'intégrer l'installation dans le paysage. L'ensemble des installations est maintenu propre et entretenu en permanence.

L'exploitant prend les mesures nécessaires afin d'éviter la dispersion sur les voies publiques et les zones environnantes de poussières, papiers, boues, déchets...

ARTICLE 2.3.2. ESTHÉTIQUE

Les abords de l'installation, placés sous le contrôle de l'exploitant sont aménagés et maintenus en bon état de propreté. Les émissaires de rejet et leur périphérie font l'objet d'un soin particulier (plantations, engazonnement,...).

CHAPITRE 2.4 DANGER OU NUISANCES NON PRÉVENUS

Tout danger ou nuisance non susceptible d'être prévenus par les prescriptions du présent arrêté est immédiatement porté à la connaissance du Préfet par l'exploitant.

CHAPITRE 2.5 INCIDENTS OU ACCIDENTS

ARTICLE 2.5.1. DÉCLARATION ET RAPPORT

L'exploitant est tenu à déclarer dans les meilleurs délais à l'inspection des installations classées les accidents ou incidents survenus du fait du fonctionnement de son installation qui sont de nature à porter atteinte aux intérêts mentionnés à l'article L.511-1 du code de l'environnement.

Pour ce faire, il transmet immédiatement à l'inspection des installations classées la fiche de Gravité-Perception (Fiche GP) jointe en annexe II au présent arrêté.

Un rapport d'accident ou, sur demande de l'inspection des installations classées, un rapport d'incident est transmis par l'exploitant à l'inspection des installations classées. Il précise notamment les circonstances et les causes de l'accident ou de l'incident, les effets sur les personnes et l'environnement, les mesures prises ou envisagées pour éviter un accident ou un incident similaire et pour en pallier les effets à moyen ou long terme.

Ce rapport est transmis sous 15 jours à l'inspection des installations classées.

CHAPITRE 2.6 RÉCAPITULATIF DES DOCUMENTS TENUS À LA DISPOSITION DE L'INSPECTION

L'exploitant doit établir et tenir à jour un dossier comportant les documents suivants :

- le dossier de demande d'autorisation initial,
- les plans tenus à jour,
- les récépissés de déclaration et les prescriptions générales, en cas d'installations soumises à déclaration non couvertes par un arrêté d'autorisation,
- les arrêtés préfectoraux relatifs aux installations soumises à autorisation, pris en application de la législation relative aux installations classées pour la protection de l'environnement,
- tous les documents, enregistrements, résultats de vérification et registres répertoriés dans le présent arrêté ; ces documents peuvent être informatisés, mais dans ce cas des dispositions doivent être prises pour la sauvegarde des données.

Ce dossier doit être tenu à la disposition de l'inspection des installations classées sur le site.

TITRE 3 - PRÉVENTION DE LA POLLUTION ATMOSPHÉRIQUE

CHAPITRE 3.1 CONCEPTION DES INSTALLATIONS

ARTICLE 3.1.1. DISPOSITIONS GÉNÉRALES

L'exploitant prend toutes les dispositions nécessaires dans la conception, l'exploitation et l'entretien des installations de manière à limiter les émissions à l'atmosphère, y compris diffuses, notamment par la mise en œuvre de technologies propres, le développement de techniques de valorisation, la collecte sélective et le traitement des effluents en fonction de leurs caractéristiques et la réduction des quantités rejetées en optimisant notamment l'efficacité énergétique.

Les installations de traitement devront être conçues, exploitées et entretenues de manière à réduire à leur minimum les durées d'indisponibilité pendant lesquelles elles ne pourront assurer pleinement leur fonction.

Les installations de traitement d'effluents gazeux doivent être conçues, exploitées et entretenues de manière :

- à faire face aux variations de débit, température et composition des effluents,
- à réduire au minimum leur durée de dysfonctionnement et d'indisponibilité.

Si une indisponibilité est susceptible de conduire à un dépassement des valeurs limites imposées, l'exploitant devra prendre les dispositions nécessaires pour réduire la pollution émise en réduisant ou en arrêtant les installations concernées.

Les consignes d'exploitation de l'ensemble des installations comportent explicitement les contrôles à effectuer, en marche normale et à la suite d'un arrêt pour travaux de modification ou d'entretien, de façon à permettre en toute circonstance le respect des dispositions du présent arrêté.

Le brûlage à l'air libre est interdit à l'exclusion des essais incendie. Dans ce cas, les produits brûlés sont identifiés en qualité et quantité.

ARTICLE 3.1.2. POLLUTIONS ACCIDENTELLES

Les dispositions appropriées sont prises pour réduire la probabilité des émissions accidentelles et pour que les rejets correspondants ne présentent pas de dangers pour la santé et la sécurité publique. La conception et l'emplacement des dispositifs de sécurité destinés à protéger les appareillages contre une surpression interne devraient être tels que cet objectif soit satisfait, sans pour cela diminuer leur efficacité ou leur fiabilité.

ARTICLE 3.1.3. ODEURS

Les dispositions nécessaires sont prises pour que l'établissement ne soit pas à l'origine de gaz odorants, susceptibles d'incommoder le voisinage, de nuire à la santé ou à la sécurité publique.

Les dispositions nécessaires sont prises pour éviter en toute circonstance l'apparition de conditions d'anaérobie dans des bassins de stockage ou de traitement ou dans des canaux à ciel ouvert. Les bassins, canaux, stockage et traitement des boues susceptibles d'émettre des odeurs sont couverts autant que possible et si besoin ventilés.

L'inspection des installations classées peut demander la réalisation d'une évaluation de l'impact olfactif de l'installation afin de permettre une meilleure prévention des nuisances.

Les conditions de rejets des odeurs des activités de cuisine sont traitées à l'article 8.2.5. du présent arrêté.

ARTICLE 3.1.4. VOIES DE CIRCULATION

Sans préjudice des règlements d'urbanisme, l'exploitant doit prendre les dispositions nécessaires pour prévenir les envols de poussières et de matières diverses :

- les voies de circulation et aires de stationnement des véhicules sont aménagées (formes de pente, revêtement, etc.), et convenablement nettoyées,
- Les véhicules sortant de l'installation n'entraînent pas de dépôt de poussière ou de boue sur les voies de circulation. Pour cela des dispositions telles que le lavage des roues des véhicules doivent être prévues en cas de besoin,
- les surfaces où cela est possible sont engazonnées,
- des écrans de végétation sont mis en place le cas échéant.

Des dispositions équivalentes peuvent être prises en lieu et place de celles-ci.

Conformément au Plan de Protection de l'Atmosphère (PPA) des Bouches-du-Rhône, l'APHM établit un Plan de Déplacement Entreprise (PDE), précisant les dispositions prévues pour limiter l'usage individuel de la voiture particulière par les employés du site.

L'APHM dispose d'un délai de 6 mois après la mise en service de la Plate Forme Logistique, pour présenter le PDE du site.

CHAPITRE 3.2 CONDITIONS DE REJET

ARTICLE 3.2.1. DISPOSITIONS GÉNÉRALES

Les points de rejet dans le milieu naturel doivent être en nombre aussi réduit que possible. Tout rejet non prévu au présent chapitre ou non conforme à ses dispositions est interdit. La dilution des rejets atmosphériques est interdite.

Les ouvrages de rejet doivent permettre une bonne diffusion dans le milieu récepteur.

Les rejets à l'atmosphère sont, dans toute la mesure du possible, collectés et évacués, après traitement éventuel, par l'intermédiaire de cheminées pour permettre une bonne diffusion des rejets.

L'emplacement de ces conduits est tel qu'il ne peut y avoir à aucun moment siphonnage des effluents rejetés dans les conduits ou prises d'air avoisinant. La forme des conduits, notamment dans leur partie la plus proche du débouché à l'atmosphère, est conçue de façon à favoriser au maximum l'ascension des gaz dans l'atmosphère.

La partie terminale de la cheminée peut comporter un convergent réalisé suivant les règles de l'art lorsque la vitesse d'éjection est plus élevée que la vitesse choisie pour les gaz dans la cheminée. Les contours des conduits ne présentent pas de point anguleux et la variation de la section des conduits au voisinage du débouché est continue et lente.

Les poussières, gaz polluants ou odeurs sont, dans la mesure du possible, captés à la source et canalisés, sans préjudice des règles relatives à l'hygiène et à la sécurité des travailleurs.

Les conduits d'évacuation des effluents atmosphériques nécessitant un suivi, dont les points de rejet sont repris ci-après, doivent être aménagés (plate-forme de mesure, orifices, fluides de fonctionnement, emplacement des appareils, longueur droite pour la mesure des particules) de manière à permettre des mesures représentatives des émissions de polluants à l'atmosphère.

En particulier les dispositions des normes NF 44-052 et EN 13284-1 sont respectées.

Ces points doivent être aménagés de manière à être aisément accessibles et permettre des interventions en toute sécurité. Toutes les dispositions doivent également être prises pour faciliter l'intervention d'organismes extérieurs à la demande de l'inspection des installations classées.

Les incidents ayant entraîné le fonctionnement d'une alarme et/ou l'arrêt des installations ainsi que les causes de ces incidents et les remèdes apportés sont également consignés dans un registre.

ARTICLE 3.2.2. CONDUITS ET INSTALLATIONS RACCORDÉES

Bâtiment	N° de conduit	Installations raccordées	Puissance ou capacité	Combustible	Autres caractéristiques
Chaufferie mutualisée	1	3 Chaudières	Unitaire : 1300 kW Total : 3 900 kW	Gaz naturel	2 chaudières sont équipées d'un brûleur mixte gaz/fioul en cas de défaut d'alimentation en gaz
	2				
	3				
Chaufferie stérilisation	4	2 Chaudières	Unitaire : 4103 kW Total : 8206 kW	Gaz naturel	1 chaudière est équipée d'un brûleur mixte gaz/fioul en cas de défaut d'alimentation en gaz 1 chaudière est utilisée en secours uniquement
	5				
Local groupes électrogènes	6	2 Groupes électrogènes	Unitaire : 1500 kVA soit 2300 kW/h Total : 4600 kW/h	Fioul domestique	Utilisation de secours uniquement, en cas de défaut d'alimentation électrique
	7				
Blanchisserie	8	Tunnel de finition	Total : 3864 kW	Gaz naturel	
	9	Séchoirs à linge		Gaz naturel	
Cuisine	10	Rejets de cuisson	-	-	-

ARTICLE 3.2.3. VALEURS LIMITES DES CONCENTRATIONS DANS LES REJETS ATMOSPHERIQUES

Les valeurs limites, avant toute dilution, des rejets atmosphériques (débit et concentration), et leur modalité de contrôle (périodicité...) sont précisées à l'annexe I du présent arrêté.

En aucun cas la dilution des rejets atmosphériques ne doit constituer un moyen de respecter les valeurs limites fixées par le présent arrêté.

TITRE 4 PROTECTION DES RESSOURCES EN EAUX ET DES MILIEUX AQUATIQUES

CHAPITRE 4.1 PRÉLÈVEMENTS ET CONSOMMATIONS D'EAU

ARTICLE 4.1.1. ORIGINE DES APPROVISIONNEMENTS EN EAU

Le site est alimenté en eau par le réseau d'alimentation publique de la ville de Marseille.

La consommation annuelle en eau potable est estimée à 88200 m³, soit environ 240 m³/jour.

L'exploitant doit prendre toutes les dispositions nécessaires dans la conception des installations pour limiter la consommation d'eau.

ARTICLE 4.1.2. PROTECTION DES RÉSEAUX D'EAU POTABLE

Un ou plusieurs réservoirs de coupure ou bacs de disconnexion ou tout autre équipement présentant des garanties équivalentes sont installés afin d'isoler les réseaux d'eaux industrielles et pour éviter des retours de substances dans les réseaux d'adduction d'eau publique.

CHAPITRE 4.2 COLLECTE DES EFFLUENTS LIQUIDES

ARTICLE 4.2.1. DISPOSITIONS GÉNÉRALES

Tous les effluents aqueux sont canalisés. Tout rejet d'effluent liquide non prévu à l'article 4.3.1 ou non conforme à leurs dispositions est interdit.

A l'exception des cas accidentels où la sécurité des personnes ou des installations serait compromise, il est interdit d'établir des liaisons directes entre les réseaux de collecte des effluents devant subir un traitement ou être détruits et le milieu récepteur.

Les procédés de traitement non susceptibles de conduire à un transfert de pollution sont privilégiés pour l'épuration des effluents.

ARTICLE 4.2.2. PLAN DES RÉSEAUX

Un schéma de tous les réseaux et un plan des égouts sont établis par l'exploitant, régulièrement mis à jour, notamment après chaque modification notable, et datés. Ils sont tenus à la disposition de l'inspection des installations classées ainsi que des services d'incendie et de secours.

Le plan des réseaux d'alimentation et de collecte doit notamment faire apparaître :

- l'origine et la distribution de l'eau d'alimentation,
- les dispositifs de protection de l'alimentation (bac de disconnexion, implantation des disconnecteurs ou tout autre dispositif permettant un isolement avec la distribution alimentaire, ...),
- les secteurs collectés et les réseaux associés,
- les ouvrages de toutes sortes (vannes, compteurs...),
- les ouvrages d'épuration interne avec leurs points de contrôle et les points de rejet de toute nature (interne ou au milieu).

ARTICLE 4.2.3. ENTRETIEN ET SURVEILLANCE

Les réseaux de collecte des effluents sont conçus et aménagés de manière à être curables, étanches et résister dans le temps aux actions physiques et chimiques des effluents ou produits susceptibles d'y transiter.

L'exploitant s'assure par des contrôles appropriés et préventifs de leur bon état et de leur étanchéité.

Les différentes canalisations accessibles sont repérées conformément aux règles en vigueur.

Les canalisations de transport de substances et préparations dangereuses à l'intérieur de l'établissement sont aériennes.

Le bassin d'infiltration des eaux pluviales fera l'objet d'un entretien complet et régulier notamment pour le renouvellement et nettoyage du massif filtrant.

ARTICLE 4.2.4. PROTECTION DES RÉSEAUX INTERNES À L'ÉTABLISSEMENT

Les effluents aqueux rejetés par les installations ne sont pas susceptibles de dégrader les réseaux d'égouts ou de dégager des produits toxiques ou inflammables dans ces égouts, éventuellement par mélange avec d'autres effluents.

Par les réseaux d'assainissement de l'établissement ne transite aucun effluent issu d'un réseau collectif externe ou d'un autre site industriel.

Un système doit permettre l'isolement des réseaux d'assainissement de l'établissement par rapport à l'extérieur. Ces dispositifs sont maintenus en état de marche, signalés et actionnables en toute circonstance localement et/ou à partir d'un poste de commande. Leur entretien préventif et leur mise en fonctionnement sont définis par consigne.

CHAPITRE 4.3 TYPES D'EFFLUENTS, LEURS OUVRAGES D'ÉPURATION ET LEURS CARACTÉRISTIQUES DE REJET AU MILIEU

ARTICLE 4.3.1. IDENTIFICATION DES EFFLUENTS

L'exploitant est en mesure de distinguer les différentes catégories d'effluents suivants :

- les effluents issus des activités de la Plate Forme Logistique (blanchisserie, cuisine, stérilisation) ;
- les effluents issus de la collecte des eaux pluviales du site ;
- les eaux sanitaires.

ARTICLE 4.3.2. COLLECTE DES EFFLUENTS

Les effluents pollués ne contiennent pas de substances de nature à gêner le bon fonctionnement des ouvrages de traitement.

La dilution des effluents est interdite. En aucun cas elle ne doit constituer un moyen de respecter les valeurs seuils de rejets fixées par le présent arrêté. Il est interdit d'abaisser les concentrations en substances polluantes des rejets par simples dilutions autres que celles résultant du rassemblement des effluents normaux de l'établissement ou celles nécessaires à la bonne marche des installations de traitement.

Les rejets directs ou indirects d'effluents dans la (les) nappe(s) d'eaux souterraines ou vers les milieux de surface non visés par le présent arrêté sont interdits.

ARTICLE 4.3.3. GESTION DES OUVRAGES : CONCEPTION, DYSFONCTIONNEMENT

La conception et la performance des installations de traitement des effluents aqueux permettent de respecter les valeurs limites imposées au rejet par le présent arrêté. Elles sont entretenues, exploitées et surveillées de manière à réduire au minimum les durées d'indisponibilité ou à faire face aux variations des caractéristiques des effluents bruts (débit, température, composition...) y compris à l'occasion du démarrage ou d'arrêt des installations.

Si une indisponibilité ou un dysfonctionnement des installations de traitement est susceptible de conduire à un dépassement des valeurs limites imposées par le présent arrêté, l'exploitant prend les dispositions nécessaires pour réduire la pollution émise en limitant ou en arrêtant si besoin les fabrications concernées.

Les dispositions nécessaires doivent être prises pour limiter les odeurs provenant du traitement des effluents ou dans les canaux à ciel ouvert (conditions anaérobies notamment).

ARTICLE 4.3.4. ENTRETIEN ET CONDUITE DES INSTALLATIONS DE TRAITEMENT

Les principaux paramètres permettant de s'assurer de la bonne marche des installations de traitement des eaux polluées sont mesurés périodiquement et portés sur un registre.

La conduite des installations est confiée à un personnel compétent disposant d'une formation initiale et continue.

Un registre spécial est tenu sur lequel sont notés les incidents de fonctionnement des dispositifs de collecte, de traitement, de recyclage ou de rejet des eaux, les dispositions prises pour y remédier et les résultats des mesures et contrôles de la qualité des rejets auxquels il a été procédé.

ARTICLE 4.3.5. LOCALISATION DES POINTS DE REJET

Les réseaux de collecte des effluents générés par l'établissement aboutissent aux points de rejet qui présentent les caractéristiques suivantes :

	Point de rejets	Caractéristiques	Pré-traitement	Milieu récepteur
1	Blanchisserie	Température élevée (30-80°C) pH basique (10-12) MES (100 à 270 mg/l) DCO (600 à 2100 mg/l) pointes de concentration en azote	Filtre à tamis et dégrilleur, puis passage par un bassin tampon avec traitement du pH par adjonction acide dans les eaux, contrôle par pHmètre agissant sur une pompe doseuse.	Réseau d'assainissement public de la ville de Marseille
2	Cuisine	matières grasses et huileuses d'origine végétale et animale	séparateur à graisses et féculés	
3	Stérilisation	Rejets des autoclaves	Passage par un bassin tampon avec traitement du pH par adjonction d'acide dans les eaux, contrôle par pHmètre agissant sur une pompe doseuse.	Exutoire final : mer Méditerranée
5	Eaux sanitaires	utilisation quotidienne par les employés du site et égouttures parking sous-terrain	Pas de traitement – séparateur à hydrocarbures (parking)	

Les effluents issus de la collecte des eaux pluviales sont abordés à l'article 4.3.10. et ceux issus de l'aire de lavage des véhicules à l'article 4.3.12.

ARTICLE 4.3.6. CONCEPTION, AMÉNAGEMENT ET ÉQUIPEMENT DES OUVRAGES DE REJET

Article 4.3.6.1. Conception : Rejets dans une station collective

Les dispositions du présent arrêté s'appliquent sans préjudice de l'autorisation délivrée par la collectivité à laquelle appartient le réseau public et l'ouvrage de traitement collectif, en application de l'article L.1331-10 du code de la santé publique.

Cette autorisation ainsi que la convention de rejet associée seront transmises par l'exploitant au Préfet, à la mise en service de la Plate Forme Logistique.

Article 4.3.6.2. Aménagement

A - Aménagement des points de prélèvements

Sur chaque ouvrage de rejet d'effluents liquides est prévu un point de prélèvement d'échantillons et des points de mesure (débit, température, concentration en polluant, ...).

Ces points sont aménagés de manière à être aisément accessibles et permettre des interventions en toute sécurité. Toutes les dispositions doivent également être prises pour faciliter les interventions d'organismes extérieurs à la demande de l'inspection des installations classées.

Les agents des services publics, notamment ceux chargés de la Police des eaux, doivent avoir libre accès aux dispositifs de prélèvement qui équipent les ouvrages de rejet vers le milieu récepteur.

B - Section de mesure

Ces points sont implantés dans une section dont les caractéristiques (rectitude de la conduite à l'amont, qualité des parois, régime d'écoulement) permettent de réaliser des mesures représentatives de manière à ce que la vitesse n'y soit pas sensiblement ralentie par des seuils ou obstacles situés à l'aval et que l'effluent soit suffisamment homogène.

Article 4.3.6.3. Equipements

Les systèmes permettant le prélèvement continu sont proportionnels au débit sur une durée de 24 h, disposent d'enregistrement et permettent la conservation des échantillons à une température de 4°C.

ARTICLE 4.3.7. CARACTÉRISTIQUES GÉNÉRALES DE L'ENSEMBLE DES REJETS

Les effluents rejetés doivent être exempts :

- de matières flottantes,
- de produits susceptibles de dégager, en égout ou dans le milieu naturel, directement ou indirectement, des gaz ou vapeurs toxiques, inflammables ou odorantes,
- de tout produit susceptible de nuire à la conservation des ouvrages, ainsi que des matières déposables ou précipitables qui, directement ou indirectement, sont susceptibles d'entraver le bon fonctionnement des ouvrages.

ARTICLE 4.3.8. GESTION DES EAUX POLLUÉES ET DES EAUX RÉSIDUAIRES INTERNES À L'ÉTABLISSEMENT

Les réseaux de collecte sont conçus pour évacuer séparément chacune des diverses catégories d'eaux polluées issues des activités ou sortant des ouvrages d'épuration interne vers les traitements appropriés avant d'être évacuées vers le milieu récepteur autorisé à les recevoir.

ARTICLE 4.3.9. VALEURS LIMITES D'ÉMISSION DES EAUX RÉSIDUAIRES AVANT REJET DANS UNE STATION D'ÉPURATION COLLECTIVE

L'exploitant est tenu de respecter, avant rejet des eaux résiduaires dans le milieu récepteur considéré, les valeurs limites (en débit et concentration) et leur modalité de contrôle définies à l'annexe I du présent arrêté.

ARTICLE 4.3.10. EAUX PLUVIALES SUSCEPTIBLES D'ÊTRE POLLUÉES

Les eaux pluviales polluées et collectées dans les installations sont éliminées vers les filières de traitement des déchets appropriées. En l'absence de pollution préalablement caractérisée, elles pourront être évacuées vers le milieu récepteur dans les limites autorisées par le présent arrêté.

Les eaux pluviales provenant des aires de stationnement, des voies de circulation et autres surfaces imperméables sont collectées par un réseau d'eaux pluviales spécifique au site. Conformément aux calculs de dimensionnement, basés sur une pluie de type décennale, ce réseau dispose de 3 bassins de rétention dont la capacité totale est de 2655 m³ (715, 690 et 1250 m³). Chaque bassin est équipé en aval d'un séparateur d'hydrocarbures.

En sortie de chaque bassin, les eaux sont rejetées au réseau public d'eaux pluviales de la ville de Marseille, rejoignant la mer Méditerranée (3 points de rejets différents).

Les eaux de toiture non souillées sont évacuées directement vers les bassins de la Plate Forme Logistique.

Il est interdit d'établir des liaisons directes entre les réseaux de collecte des eaux pluviales et les réseaux de collecte des effluents pollués ou susceptibles d'être pollués.

L'ensemble des eaux pluviales susceptibles d'être polluées (hors toiture) doit obligatoirement transiter par les installations de traitement mises en place, avant rejet vers le milieu récepteur.

Les installations de traitement doivent être périodiquement nettoyées, selon les besoins (au minimum une fois par an).

ARTICLE 4.3.11. VALEURS LIMITES D'ÉMISSION DES EAUX EXCLUSIVEMENT PLUVIALES

L'exploitant est tenu de respecter avant rejet des eaux pluviales non polluées dans le milieu récepteur considéré, les valeurs limites en concentration et leur modalité de contrôle définies à l'annexe I du présent arrêté.

ARTICLE 4.3.12. EAUX ISSUES DE L'AIRE DE LAVAGE DES POIDS-LOURDS

Les eaux issues du lavage des Poids-Lourds pourront être collectées et évacuées soit vers le réseau d'assainissement public des eaux usées soit vers le réseau d'évacuation public des eaux pluviales.

Les équipements de traitement des eaux mis en place devront être adaptés au milieu récepteur.

Dans tout les cas, l'exploitant est tenu de respecter, avant rejet au milieu récepteur considéré, les valeurs limites en concentration et leur modalité de contrôle définies pour le rejet des eaux pluviales, excepté pour la concentration en hydrocarbures totaux, fixée à 10 mg/l dans le cas d'un rejet au réseau d'assainissement public (voir annexe I du présent arrêté).

L'exploitant informera l'inspection des installations classées du milieu récepteur retenu à la mise en service de la PFL.

CHAPITRE 4.4 PROGRAMME D'AUTO SURVEILLANCE

ARTICLE 4.4.1. PRINCIPE ET OBJECTIFS DU PROGRAMME D'AUTO SURVEILLANCE

Afin de maîtriser les émissions de ses installations et de suivre leurs effets sur l'environnement, l'exploitant définit et met en œuvre sous sa responsabilité un programme de surveillance de ses émissions et de leurs effets dit programme d'auto surveillance. L'exploitant adapte et actualise la nature et la fréquence de cette surveillance pour tenir compte des évolutions de ses installations, de leurs performances par rapport aux obligations réglementaires, et de leurs effets sur l'environnement. L'exploitant décrit dans un document tenu à la disposition de l'inspection des installations classées les modalités de mesures et de mise en œuvre de son programme de surveillance, y compris les modalités de transmission à l'inspection des installations classées.

Les articles suivants définissent le contenu minimum de ce programme en terme de nature de mesure, de paramètres et de fréquence pour les différentes émissions et pour la surveillance des effets sur l'environnement, ainsi que de fréquence de transmission des données d'auto surveillance.

ARTICLE 4.4.2. MESURES COMPARATIVES

Outre les mesures auxquelles il procède sous sa responsabilité, afin de s'assurer du bon fonctionnement des dispositifs de mesure et des matériels d'analyse ainsi que de la représentativité des valeurs mesurées (absence de dérive), l'exploitant fait procéder à des mesures comparatives, selon des procédures normalisées lorsqu'elles existent, par un organisme extérieur différent de l'entité qui réalise habituellement les opérations de mesure du programme d'auto surveillance. Celui-ci doit être accrédité ou agréé par le ministère chargé de l'inspection des installations classées pour les paramètres considérés.

Ces mesures sont réalisées sans préjudice des mesures de contrôle réalisées par l'inspection des installations classées en application des dispositions des articles L.514-5 et L.514-8 du code de l'environnement. Cependant, les contrôles inopinés exécutés à la demande de l'inspection des installations classées peuvent, avec l'accord de cette dernière, se substituer aux mesures comparatives.

ARTICLE 4.4.3. AUTO SURVEILLANCE DES EAUX RÉSIDUAIRES

Les fréquences et modalités de l'autosurveillance de la qualité des rejets sont définies à l'annexe I du présent arrêté.

ARTICLE 4.4.4. SUIVI, INTERPRÉTATION ET DIFFUSION DES RÉSULTATS

Article 4.4.4.1. Actions correctives

L'exploitant suit les résultats des mesures qu'il réalise en application de l'annexe I du présent arrêté, les analyse et les interprète. Il prend le cas échéant les actions correctives appropriées lorsque des résultats font présager des risques ou inconvénients pour l'environnement ou d'écart par rapport au respect des valeurs réglementaires relatives aux émissions de ses installations ou de leurs effets sur l'environnement.

Article 4.4.4.2. Analyse et transmission des résultats de l'auto surveillance

Sans préjudice des dispositions de l'article R 512-69 du code de l'environnement, l'exploitant établit avant la fin de chaque mois calendaire un rapport de synthèse relatif aux résultats des mesures et analyses du mois précédent, imposés à l'annexe I du présent arrêté.

Ce rapport, traite au minimum de l'interprétation des résultats de la période considérée (en particulier cause et ampleur des écarts), des mesures comparatives mentionnées à l'article 4.4.2, des modifications éventuelles du programme d'auto surveillance et des actions correctives mises en œuvre ou prévues (sur l'outil de production, de traitement des effluents, la maintenance...) ainsi que de leur efficacité.

Il est tenu à la disposition permanente de l'inspection des installations classées pendant une durée de 5 ans.

Il est adressé trimestriellement à l'inspection des installations classées.

CHAPITRE 4.5 RECHERCHE DE SUBSTANCES DANGEREUSES DANS L'EAU (RSDE)

ARTICLE 4.5.1. PRESCRIPTIONS TECHNIQUES APPLICABLES AUX OPÉRATIONS DE PRÉLÈVEMENTS ET D'ANALYSES

Les prélèvements et analyses réalisés doivent respecter les dispositions de l'annexe IV.5 du présent arrêté.

Pour l'analyse des substances, l'exploitant doit faire appel à un laboratoire d'analyse accrédité selon la norme NF EN ISO/CEI 17025 pour la matrice "Eaux Résiduaires", pour chaque substance à analyser.

L'exploitant doit être en possession de l'ensemble des pièces suivantes fournies par le laboratoire qu'il aura choisi, avant le début des opérations de prélèvement et de mesures afin de s'assurer que ce prestataire remplit bien les dispositions de l'annexe IV.5 du présent arrêté :

1. Justificatifs d'accréditations sur les opérations de prélèvements (si disponible) et d'analyse de substances dans la matrice "eaux résiduaires" comprenant a minima :
 - a) Numéro d'accréditation ;
 - b) Extrait de l'annexe technique sur les substances concernées ;
2. Liste de références en matière d'opérations de prélèvements de substances dangereuses dans les rejets industriels ;
3. Tableau des performances et d'assurance qualité précisant les limites de quantification pour l'analyse des substances (annexe IV.2 du présent arrêté) qui doivent être inférieures ou égales à celles de l'annexe IV.5 ;
4. Attestation du prestataire s'engageant à respecter les prescriptions figurant à l'annexe IV.3 du présent arrêté.

Dans le cas où l'exploitant souhaite réaliser lui-même le prélèvement des échantillons, celui-ci doit fournir à l'inspection avant le début des opérations de prélèvement et de mesures, les procédures qu'il aura établies démontrant la fiabilité et la reproductibilité de ses pratiques de prélèvement et de mesure de débit, accompagné par une attestation réalisée, par l'organisme retenu pour la réalisation des mesures ou tout organisme compétent démontrant, l'adéquation de ces procédures aux exigences de l'annexe IV.5.

Ces procédures doivent intégrer les points détaillés au paragraphe 3 de l'annexe IV.5 et préciser les modalités de traçabilité de ces opérations.

Pour avoir l'autorisation de bénéficier de cette disposition, l'exploitant devra transmettre les éléments à l'inspection des installations classées, un mois avant le début de la surveillance initiale définie à l'article 4.5.2 du présent arrêté.

Pour les substances faisant déjà l'objet d'une auto-surveillance mensuelle, l'exploitant peut demander à ce qu'elles soient exclues des mesures réalisées au titre de l'article 4.5.2. :

- lorsque les résultats de l'auto-surveillance sont supérieurs à zéro,
- ou lorsque les méthodes de mesure ont une limite de quantification inférieure ou égale à celle définie en annexe IV.5.

Dans ce cas, il devra adresser en même temps que la lettre précisant le laboratoire retenu sa demande accompagnée des 6 derniers résultats de mesure par paramètre et point de rejet.

ARTICLE 4.5.2. MISE EN ŒUVRE DE LA SURVEILLANCE INITIALE

Article 4.5.2.1. Programme de surveillance initiale

L'exploitant met en œuvre **avant le 30 septembre 2013**, le programme de surveillance aux points de rejet des effluents industriels de l'établissement dans les conditions suivantes :

- liste des substances dangereuses : substances dangereuses visées à l'annexe IV.1 du présent arrêté ;
- périodicité : 1 mesure par mois pendant 6 mois (*la périodicité peut être adaptée sur justification de l'exploitant selon son activité auprès de l'inspection notamment pour les activités saisonnières*) ;
- durée de chaque prélèvement : 24 heures représentatives du fonctionnement de l'installation (*la durée peut être adaptée sur justification de l'exploitant selon son activité auprès de l'inspection*).

Il transmet **au plus tard avant le 31 août 2013** un courrier à l'inspection des installations classées l'informant de l'organisme qu'il aura choisi pour procéder aux prélèvements et aux analyses ainsi que de la période de démarrage du programme de surveillance initiale. Ce courrier sera accompagné le cas échéant de l'attestation de prélèvement et des résultats de mesures visées à l'article précédent.

Ce programme s'applique aux points de rejet des effluents issus de la blanchisserie et de la stérilisation. Suite aux 3 premiers résultats d'analyse au point de rejet « stérilisation », il sera décidé de la poursuite ou de l'abandon du programme de surveillance à ce point de rejet.

Article 4.5.2.2. Rapport de synthèse de la surveillance initiale

L'exploitant doit fournir à l'inspection des installations classées **au plus tard le 30 septembre 2014** un rapport de synthèse de la surveillance initiale devant comprendre :

- un tableau récapitulatif des mesures sous une forme synthétique selon l'annexe IV.4 du présent arrêté. Ce tableau comprend, pour chaque substance, sa concentration et son flux, pour chacune des mesures réalisées. Le tableau comprend également les concentrations minimale, maximale et moyenne mesurées sur l'ensemble des mesures, ainsi que les flux minimal, maximal et moyen calculés à partir de l'ensemble de ces mesures et les limites de quantification pour chaque mesure ;
- l'ensemble des rapports d'analyses réalisées en application du présent arrêté ;
- l'ensemble des éléments permettant d'attester de la traçabilité de ces opérations de prélèvement et de mesure de débit et permettant de vérifier le respect des dispositions de l'article 4.5.1. du présent arrêté ;
- des commentaires et explications sur les résultats obtenus et leurs éventuelles variations, en évaluant les origines possibles des substances rejetées, notamment au regard des activités industrielles exercées et des produits utilisés ;

- des propositions dûment argumentées, le cas échéant, si l'exploitant met en évidence la possibilité d'abandonner la surveillance de certaines substances ;
- des propositions dûment argumentées, le cas échéant, si l'exploitant souhaite adopter un rythme de mesures autre que trimestriel pour la poursuite de la surveillance ;
- le cas échéant, les résultats de mesures de qualité des eaux d'alimentation en précisant leur origine (superficielle, souterraine ou adduction d'eau potable).

ARTICLE 4.5.3. REMONTÉE D'INFORMATIONS SUR L'ÉTAT D'AVANCEMENT DE LA SURVEILLANCE DES REJETS

Article 4.5.3.1. Déclaration des données relatives à la surveillance des rejets aqueux

Les résultats des mesures du mois N réalisées au titre de la surveillance des rejets aqueux devront être avant la fin du mois N+1 :

- saisis sur le site de télédéclaration dont les coordonnées seront fournies par l'inspection des installations classées, lorsque celui-ci sera rendu opérationnel pour la région PACA,
- dans l'attente, adressés sous format informatique directement à l'inspection des installations classées.

Article 4.5.3.2. Déclaration annuelle des émissions polluantes

Les substances faisant l'objet de la surveillance décrite précédemment doivent faire l'objet d'une déclaration annuelle conformément aux dispositions de l'arrêté ministériel du 31 janvier 2008 relatif au registre et à la déclaration annuelle des émissions polluantes et des déchets. Ces déclarations peuvent être établies à partir des mesures de surveillance prévues à l'article 4.5.2. du présent arrêté pour les émissions de substances dangereuses dans l'eau ou par toute autre méthode plus précise validée par les services de l'inspection, notamment dans le cas d'émissions dans le sol pour les boues produites par l'installation faisant l'objet d'un plan d'épandage.

TITRE 5 - DÉCHETS

CHAPITRE 5.1 PRINCIPES DE GESTION

ARTICLE 5.1.1. LIMITATION DE LA PRODUCTION DE DÉCHETS

L'exploitant prend toutes les dispositions nécessaires dans la conception, l'aménagement, et l'exploitation de ses installations pour assurer une bonne gestion des déchets de son entreprise et en limiter la production.

ARTICLE 5.1.2. SÉPARATION DES DÉCHETS

L'exploitant effectue à l'intérieur de son établissement la séparation des déchets (dangereux ou non) de façon à faciliter leur traitement ou leur élimination dans des filières spécifiques.

Les déchets dangereux sont définis par l'article R.541-8 du code de l'environnement

Les déchets d'emballage visés par les articles R.543-66 à R.543-72 du code de l'environnement sont valorisés par réemploi, recyclage ou toute autre action visant à obtenir des déchets valorisables ou de l'énergie.

Les huiles usagées doivent être éliminées conformément aux articles R.543-3 à R.543-15 et R.543-40 du code de l'environnement portant réglementation de la récupération des huiles usagées et ses textes d'application (arrêté ministériel du 28 janvier 1999). Elles sont stockées dans des réservoirs étanches et dans des conditions de séparation satisfaisantes, évitant notamment les mélanges avec de l'eau ou tout autre déchet non huileux ou contaminé par des PCB.

Les piles et accumulateurs usagés doivent être éliminés conformément aux dispositions de l'article R.543-131 du code de l'environnement relatif à la mise sur le marché des piles et accumulateurs et à leur élimination.

Les pneumatiques usagés doivent être éliminés conformément aux dispositions de l'article R.543-137 à R.543-151 du code de l'environnement ; ils sont remis à des opérateurs agréés (collecteurs ou exploitants d'installations d'élimination) ou aux professionnels qui utilisent ces déchets pour des travaux publics, de remblaiement, de génie civil ou pour l'ensilage.

Les déchets d'équipements électriques et électroniques sont enlevés et traités selon les dispositions des articles R.543-196 à R.543-201 du code de l'environnement.

Les huiles usagées doivent être remises à des opérateurs agréés (ramasseurs ou exploitants d'installations d'élimination).

Les déchets d'équipements électriques et électroniques doivent être éliminés conformément aux dispositions du Code de l'Environnement Livre V, Titre IV, Chapitre III, Section 10, articles R543-172 à R543-206, articles relatifs à la composition des équipements électriques et électroniques et à l'élimination des déchets issus de ces équipements.

ARTICLE 5.1.3. CONCEPTION ET EXPLOITATION DES INSTALLATIONS D'ENTREPOSAGE INTERNES DES DÉCHETS

Les déchets et résidus produits, entreposés dans l'établissement, avant leur traitement ou leur élimination, doivent l'être dans des conditions ne présentant pas de risques de pollution (prévention d'un lessivage par des eaux météoriques, d'une pollution des eaux superficielles et souterraines, des envols et des odeurs) pour les populations avoisinantes et l'environnement.

En particulier, les aires d'entreposage de déchets susceptibles de contenir des produits polluants sont réalisées sur des aires étanches et aménagées pour la récupération des éventuels liquides épandus et des eaux météoriques souillées.

Des bacs de collectes sélectifs sont mis à disposition du personnel dans chaque zone d'activités de la Plate Forme Logistique. Ils sont enlevés, aussi souvent que nécessaire, puis, rassemblés et triés au local spécifique d'enlèvement des ordures, extérieur aux zones d'activités.

Ils existent également 3 autres locaux de regroupement, tri et enlèvement des déchets spécifiques :

- aux déchets issus des activités « stérilisation et blanchisserie »,
- aux déchets à risques infectieux (DASRI),
- aux déchets alimentaires de cuisine. Ce local doit être réfrigéré.

ARTICLE 5.1.4. DÉCHETS TRAITÉS OU ÉLIMINÉS À L'EXTÉRIEUR DE L'ÉTABLISSEMENT

L'exploitant élimine ou fait éliminer les déchets produits dans des conditions propres à garantir les intérêts visés à l'article L 511-1 du code de l'environnement. Il s'assure que les installations utilisées pour cette élimination sont régulièrement autorisées à cet effet.

ARTICLE 5.1.5. DÉCHETS TRAITÉS OU ÉLIMINÉS À L'INTÉRIEUR DE L'ÉTABLISSEMENT

Toute élimination de déchets dans l'enceinte de l'établissement (incinération à l'air libre, mise en dépôt à titre définitif) est interdite.

ARTICLE 5.1.6. TRANSPORT

Chaque lot de déchets dangereux expédié vers l'extérieur doit être accompagné du bordereau de suivi établi en application de l'arrêté ministériel du 29 juillet 2005 relatif au bordereau de suivi des déchets dangereux mentionné à l'article R.541-45 du code de l'environnement.

Les opérations de transport de déchets doivent respecter les dispositions des articles R.541-50 à R.541-64 et R.541-79 du code de l'environnement relatif au transport par route au négoce et au courtage de déchets. La liste mise à jour des transporteurs utilisés par l'exploitant, est tenue à la disposition de l'inspection des installations classées.

L'importation ou l'exportation de déchets ne peut être réalisée qu'après accord des autorités compétentes en application du règlement (CE) n° 1013/2006 du Parlement européen et du Conseil du 14 juin 2006 concernant les transferts de déchets.

ARTICLE 5.1.7. EMBALLAGES INDUSTRIELS

Les déchets d'emballages industriels doivent être éliminés dans les conditions des articles R.543-66 à R. 543-72 et R. 543-74 du Code de l'Environnement portant application des articles L. 541-1 et suivants du code de l'environnement relatif à l'élimination des déchets et à la récupération des matériaux et relatif, notamment, aux déchets d'emballage dont les détenteurs ne sont pas des ménages.

TITRE 6 - PRÉVENTION DES NUISANCES SONORES ET DES VIBRATIONS

CHAPITRE 6.1 DISPOSITIONS GÉNÉRALES

ARTICLE 6.1.1. AMÉNAGEMENTS

L'installation est construite, équipée et exploitée de façon que son fonctionnement ne puisse être à l'origine de bruits transmis par voie aérienne ou solidienne, de vibrations mécaniques susceptibles de compromettre la santé ou la sécurité du voisinage ou de constituer une nuisance pour celle-ci.

Les prescriptions de l'arrêté ministériel du 23 janvier 1997 relatif à la limitation des bruits émis dans l'environnement par les installations relevant du livre V – titre I du Code de l'Environnement, ainsi que les règles techniques annexées à la circulaire du 23 juillet 1986 relative aux vibrations mécaniques émises dans l'environnement par les installations classées sont applicables.

ARTICLE 6.1.2. VÉHICULES ET ENGINES

Les véhicules de transport, les matériels de manutention et les engins de chantier utilisés à l'intérieur de l'établissement, et susceptibles de constituer une gêne pour le voisinage, sont conformes aux dispositions des articles R571-1 à R571-24 du Code de l'Environnement.

ARTICLE 6.1.3. APPAREILS DE COMMUNICATION

L'usage de tout appareil de communication par voie acoustique (sirènes, avertisseurs, haut-parleurs ...) gênant pour le voisinage est interdit sauf si leur emploi est exceptionnel et réservé à la prévention ou au signalement d'incidents graves ou d'accidents.

CHAPITRE 6.2 NIVEAUX ACOUSTIQUES

ARTICLE 6.2.1. VALEURS LIMITES D'ÉMERGENCE

Niveau de bruit ambiant existant dans les zones à émergence réglementée (incluant le bruit de l'établissement)	Émergence admissible pour la période allant de 7h à 22h, sauf dimanches et jours fériés	Émergence admissible pour la période allant de 22h à 7h, ainsi que les dimanches et jours fériés
Supérieur à 35 dB(A) et inférieur ou égal à 45 dB(A)	6dB(A)	4dB(A)
Supérieur à 45 dB(A)	5 dB(A)	3 dB(A)

On appelle émergence la différence entre le niveau ambiant, établissement en fonctionnement et le niveau du bruit résiduel lorsque l'établissement est à l'arrêt.

On appelle zones à émergence réglementée (ZER) :

- l'intérieur des immeubles habités ou occupés par des tiers, existant à la date de l'autorisation et leurs parties extérieures éventuelles les plus proches (cour, jardin, terrasse) ;
- les zones constructibles, définies par des documents d'urbanisme opposables aux tiers et publiés à la date de l'autorisation ;
- l'intérieur des immeubles habités ou occupés par des tiers qui ont été implantés après la date de l'arrêté d'autorisation dans les zones constructibles définies ci-dessus et leurs parties extérieures éventuelles les plus proches (cour, jardin, terrasse), à l'exclusion de celles des immeubles implantés dans les zones destinées à recevoir des activités artisanales ou industrielles.

ARTICLE 6.2.2. NIVEAUX LIMITES DE BRUIT

Les niveaux limites de bruit ne doivent pas dépasser en limite de propriété de l'établissement les valeurs suivantes pour les différentes périodes de la journée :

PERIODES	PERIODE DE JOUR Allant de 7h à 22h, (sauf dimanches et jours fériés)	PERIODE DE NUIT Allant de 22h à 7h, (ainsi que dimanches et jours fériés)
Niveau sonore limite admissible	70 dB(A)	60 dB(A)

Les émissions sonores dues aux activités des installations ne doivent pas engendrer une émergence supérieure aux valeurs admissibles fixées dans le tableau figurant à l'article 6.2.1., dans les zones à émergence réglementée.

Une mesure de bruit sera effectuée, par un organisme ou une personne qualifié, dans un délai de six mois à compter de la date de mise en service des installations, puis à chaque nouvelle demande de l'inspection des installations classées.

CHAPITRE 6.3 VIBRATIONS

L'installation est construite, équipée et exploitée afin que son fonctionnement ne soit pas à l'origine de vibrations dans les constructions avoisinantes susceptibles de compromettre la santé ou la sécurité du voisinage ou de constituer une nuisance pour celui-ci.

En cas d'émissions de vibrations mécaniques gênantes pour le voisinage ainsi que pour la sécurité des biens ou des personnes, les points de contrôle, les valeurs des niveaux limites admissibles ainsi que la mesure des niveaux vibratoires émis seront déterminés suivant les spécifications des règles techniques annexées à la circulaire ministérielle n° 23 du 23 juillet 1986 relative aux vibrations mécaniques émises dans l'environnement par les installations classées.

TITRE 7 - PRÉVENTION DES RISQUES TECHNOLOGIQUES

CHAPITRE 7.1 CARACTÉRISATION DES RISQUES

ARTICLE 7.1.1. INVENTAIRE DES SUBSTANCES OU PRÉPARATIONS DANGEREUSES PRÉSENTES DANS L'ÉTABLISSEMENT

L'inventaire et l'état des stocks des substances ou préparations dangereuses susceptibles d'être présentes dans l'établissement (nature, état physique, quantité, emplacement) en tenant compte des phrases de risques codifiées par la réglementation en vigueur est constamment tenu à jour.

Cet inventaire est tenu à la disposition permanente des services de secours.

ARTICLE 7.1.2. ZONAGES INTERNES À L'ÉTABLISSEMENT

L'exploitant identifie les zones de l'établissement susceptibles d'être à l'origine d'incendie, d'émanations toxiques ou d'explosion de par la présence de substances ou préparations dangereuses stockées ou utilisées ou d'atmosphères nocives ou explosibles pouvant survenir soit de façon permanente ou semi-permanente. Ces zones sont matérialisées par des moyens appropriés et reportées sur un plan systématiquement tenu à jour.

La nature exacte du risque et les consignes à observer sont indiquées à l'entrée de ces zones et en tant que de besoin rappelées à l'intérieur de celles-ci. Ces consignes sont incluses dans les plans de secours s'ils existent.

CHAPITRE 7.2 INFRASTRUCTURES ET INSTALLATIONS

ARTICLE 7.2.1. ACCÈS ET CIRCULATION DANS L'ÉTABLISSEMENT

Article 7.2.1.1. Gardiennage et contrôle des accès

Aucune personne étrangère à l'établissement ne doit pas avoir libre accès aux installations. L'exploitant prend les dispositions nécessaires au contrôle des accès, ainsi qu'à la connaissance permanente des personnes présentes dans l'établissement.

La prévention de la malveillance et du risque d'intrusion sera assuré par :

- la surveillance du site 24h/24 et 7j/7 par un système de télésurveillance,
- un accès au site contrôlé par un système d'ouverture des portes par badge et/ou codes,
- des alarmes anti-intrusion.

Un gardiennage est assuré en permanence.

L'établissement est efficacement clôturé sur la totalité de sa périphérie.

Article 7.2.1.2. Circulation dans l'établissement

L'exploitant fixe les règles de circulation et de stationnement, applicables à l'intérieur de l'établissement. Les règles sont portées à la connaissance des intéressés par une signalisation adaptée et une information appropriée.

Les voies de circulation et d'accès sont notamment délimitées, maintenues en constant état de propreté et dégagées de tout objet susceptible de gêner le passage. Ces voies sont aménagées pour que les engins des services d'incendie et de secours puissent évoluer sans difficulté.

Article 7.2.1.3. Accès des véhicules d'intervention et de secours

Au moins deux accès de secours éloignés l'un de l'autre, et, le plus judicieusement placés pour éviter d'être exposés aux effets d'un phénomène dangereux, sont en permanence maintenus accessibles de l'extérieur du site pour les moyens d'intervention des services d'incendie et de secours.

Les véhicules dont la présence est liée à l'exploitation des installations stationnent sans occasionner de gêne pour l'accessibilité des engins des services de secours depuis les voies de circulation externes à l'installation, même en dehors des heures d'exploitation et d'ouverture de l'installation.

Une voie « engins » permet la circulation sur l'intégralité du périmètre des bâtiments. Elle ne débouche sur aucune impasse et est positionnée de façon à ne pouvoir être obstruée par l'effondrement de tout ou partie des installations. Deux aires de retournement sont prévus sur cette voie (une au nord et une au sud du site).

Article 7.2.1.4. Caractéristiques minimales des voies

La voie engins respecte les caractéristiques suivantes :

- la largeur utile de la bande de roulement est au minimum de 3 mètres, la hauteur libre au minimum de 3,5 mètres et la pente inférieure à 15 % ;
- dans les virages de rayon intérieur inférieur à 50 mètres, un rayon intérieur R minimal de 11 mètres est maintenu et une surlargeur de $S = 15/R$ mètres est ajoutée ;
- la voie résiste à la force portante calculée pour un véhicule de 160 kN, avec un maximum de 90 kN par essieu, ceux-ci étant distants de 3,6 mètres au maximum ;
- chaque point du périmètre des installations est à une distance maximale de 60 mètres de cette voie ;
- aucun obstacle n'est disposé entre les accès aux installations ou aux voies échelles et la voie engins.

Article 7.2.1.5. Déplacement des engins de secours à l'intérieur de l'établissement

Pour permettre le croisement des engins de secours, tout tronçon de voie engins de plus de 100 mètres linéaires dispose d'au moins deux aires dites de croisement, judicieusement positionnées, dont les caractéristiques sont :

- largeur utile minimale de 3 mètres en plus de la voie engins,
- longueur minimale de 10 mètres,

présentant a minima les mêmes qualités de pente, de force portante et de hauteur libre que la voie engins.

Article 7.2.1.6. Mise en station des échelles

Tout installation de hauteur supérieure à 8 mètres est desservie par au moins une voie échelle permettant la circulation et la mise en station des échelles aériennes. Cette voie échelle est directement accessible depuis la voie engins.

Depuis cette voie, une échelle accédant à au moins toute la hauteur du bâtiment peut être disposée. La voie respecte par ailleurs les caractéristiques suivantes :

- la largeur utile est au minimum de 4 mètres, la longueur de l'aire de stationnement au minimum de 10 mètres, la pente au maximum de 10 % ;
- dans les virages de rayon intérieur inférieur à 50 mètres, un rayon intérieur R minimal de 11 mètres est maintenu et une surlargeur de $S = 15/R$ mètres est ajoutée ;
- aucun obstacle aérien ne gêne la manœuvre de ces échelles à la verticale de l'ensemble de la voie ;
- la distance par rapport à la façade est de 1 mètre minimum et 8 mètres maximum pour un stationnement parallèle au bâtiment et inférieure à 1 mètre pour un stationnement perpendiculaire au bâtiment ;
- la voie résiste à la force portante calculée pour un véhicule de 160 kN avec un maximum de 90 kN par essieu, ceux-ci étant distants de 3,6 mètres au maximum, et présente une résistance au poinçonnement minimale de 80 N/cm².

Article 7.2.1.7. Etablissement du dispositif hydraulique depuis les engins

A partir de chaque voie engins ou échelle est prévu un accès à toutes les issues du bâtiment par un chemin stabilisé de 1,40 mètre de large au minimum.

ARTICLE 7.2.2. BÂTIMENTS ET LOCAUX

A l'intérieur des bâtiments, les allées de circulation sont aménagées et maintenues constamment dégagées pour faciliter la circulation du personnel ainsi que l'intervention des secours en cas de sinistre.

ARTICLE 7.2.3. VENTILATION

Sans préjudice des dispositions du code du travail, les locaux doivent être convenablement ventilés pour notamment éviter la formation d'une atmosphère explosible, toxique ou nocive.

Le débouché à l'atmosphère de la ventilation doit être placé aussi loin que possible des habitations voisines et des bouches d'aspirations d'air extérieur, et à une hauteur suffisante compte tenu de la hauteur des bâtiments environnants afin de favoriser la dispersion des gaz rejetés.

ARTICLE 7.2.4. INSTALLATIONS ÉLECTRIQUES – MISE À LA TERRE

Les installations électriques et les mises à la terre sont conçues, réalisées et entretenues conformément aux normes en vigueur.

Une vérification de l'ensemble de l'installation électrique est effectuée au minimum une fois par an par un organisme compétent qui mentionne très explicitement les défauts relevés dans son rapport. L'exploitant conserve une trace écrite des éventuelles mesures correctives prises.

A proximité d'au moins la moitié des issues est installé un interrupteur central, bien signalé, permettant de couper l'alimentation électrique de l'entrepôt.

Les transformateurs de courant électrique, lorsqu'ils sont accolés ou à l'intérieur des installations, sont situés dans des locaux clos largement ventilés et isolés de l'installation par un mur et des portes coupe-feu, munies d'un ferme-porte. Ces murs et ces portes sont respectivement de degré REI 120 et EI 120 à proximité de l'entrepôt et des chaufferies.

Dans le cas d'un éclairage artificiel, seul l'éclairage électrique est autorisé. Si l'éclairage met en œuvre des lampes à vapeur de sodium ou de mercure, l'exploitant prend toute disposition pour qu'en cas d'éclatement de l'ampoule, tous les éléments soient confinés dans l'appareil. Les appareils d'éclairage électrique ne sont pas situés en des points susceptibles d'être heurtés en cours d'exploitation ou sont protégés contre les chocs. Ils sont en toute circonstance éloignés des matières entreposées pour éviter leur échauffement.

Article 7.2.4.1. Zones susceptibles d'être à l'origine d'une explosion

Les dispositions de l'article 2 de l'arrêté ministériel du 31 mars 1980, portant réglementation des installations électriques des établissements réglementés au titre de la législation sur les installations classées et susceptibles de présenter des risques d'explosion, sont applicables à l'ensemble des zones de risque d'atmosphère explosive de l'établissement. Le plan des zones à risques d'explosion est porté à la connaissance de l'organisme chargé de la vérification des installations électriques.

Dans les parties de l'installation se trouvant dans des zones susceptibles d'être à l'origine d'explosions, les installations sont réduites à ce qui est strictement nécessaire aux besoins de l'exploitation et sont entièrement constituées de matériels utilisables dans les atmosphères explosives.

Les canalisations électriques ne sont pas une cause possible d'inflammation et sont convenablement protégées contre les chocs, contre la propagation des flammes et contre l'action des produits présents dans la partie de l'installation en cause.

Les masses métalliques (réservoirs, cuves, canalisations...) contenant et/ou véhiculant des produits inflammables et explosibles susceptibles d'engendrer des charges électrostatiques sont mises à la terre et reliées par des liaisons équipotentielles, conformément aux règlements et aux normes applicables.

ARTICLE 7.2.5. PROTECTION CONTRE LA Foudre

Les installations sur lesquelles une agression par la foudre peut être à l'origine d'évènements susceptibles de porter gravement atteinte, directement ou indirectement à la sécurité des installations, à la sécurité des personnes ou à la qualité de l'environnement, sont protégées contre la foudre.

L'entrepôt est équipé d'une installation de protection contre la foudre conforme aux normes NF C 17100 et NF C 17102.

Une analyse du risque foudre est réalisée conformément à la norme NF EN 62305-2 et les moyens de prévention et de protection adaptés sont mis en place en fonction des conclusions de l'analyse du risque foudre et conformément aux normes en vigueur.

L'analyse foudre est à transmettre à l'inspection des installations classées, dans un délai de 6 mois à compter de la date de mise en service de la PFL.

ARTICLE 7.2.6. SÉISMES

Les installations présentant un danger important pour les intérêts visés à l'article L. 511-1 du code de l'environnement sont protégées contre les effets sismiques conformément aux dispositions définies par l'arrêté ministériel en vigueur.

CHAPITRE 7.3 GESTION DES OPÉRATIONS PORTANT SUR DES SUBSTANCES POUVANT PRÉSENTER DES DANGERS

ARTICLE 7.3.1. CONSIGNES D'EXPLOITATION DESTINÉES À PRÉVENIR LES ACCIDENTS

Les opérations comportant des manipulations susceptibles de créer des risques, en raison de leur nature ou de leur proximité avec des installations dangereuses, et la conduite des installations, dont le dysfonctionnement aurait par leur développement des conséquences dommageables pour le voisinage et l'environnement (phases de démarrage et d'arrêt, fonctionnement normal, entretien...) font l'objet de procédures et instructions d'exploitation écrites et contrôlées.

Ces consignes doivent notamment indiquer :

- l'interdiction de fumer ;
- l'interdiction de tout brûlage à l'air libre ;
- l'interdiction d'apporter du feu sous une forme quelconque à proximité du dépôt ;
- l'obligation du « permis d'intervention » ou « permis de feu » ;

- les procédures d'arrêt d'urgence et de mise en sécurité de l'installation (électricité, ventilation, climatisation, chauffage, fermeture des portes coupe-feu, obturation des écoulements d'égouts notamment) ;
- les moyens d'extinction à utiliser en cas d'incendie ;
- la procédure d'alerte avec les numéros de téléphone du responsable d'intervention de l'établissement, des services d'incendie et de secours.

ARTICLE 7.3.2. INTERDICTION DE FEUX

Il est interdit d'apporter du feu ou une source d'ignition sous une forme quelconque dans les zones de dangers présentant des risques d'incendie ou d'explosion sauf pour les interventions ayant fait l'objet d'un permis d'intervention spécifique. **Cette interdiction est affichée en caractères apparents.**

ARTICLE 7.3.3. FORMATION DU PERSONNEL

Outre l'aptitude au poste occupé, les différents opérateurs et intervenants sur le site, y compris le personnel intérimaire, reçoivent une formation sur les risques inhérents des installations, la conduite à tenir en cas d'incident ou accident et, sur la mise en œuvre des moyens d'intervention.

Des mesures sont prises pour vérifier le niveau de connaissance et assurer son maintien.

Cette formation comporte notamment :

- toutes les informations utiles sur les produits manipulés, les réactions chimiques et opérations de fabrication mises en œuvre,
- les explications nécessaires pour la bonne compréhension des consignes,
- des exercices périodiques de simulation d'application des consignes de sécurité prévues par le présent arrêté, ainsi qu'un entraînement régulier au maniement des moyens d'intervention affectés à leur unité,
- un entraînement périodique à la conduite des unités en situation dégradée vis-à-vis de la sécurité et à l'intervention sur celles-ci.

ARTICLE 7.3.4. TRAVAUX D'ENTRETIEN ET DE MAINTENANCE

Tous les travaux d'extension, modification ou maintenance dans les installations ou à proximité des zones à risque inflammable, explosible et toxique sont réalisés sur la base d'un dossier préétabli définissant notamment leur nature, les risques présentés, les conditions de leur intégration au sein des installations ou unités en exploitation et les dispositions de conduite et de surveillance à adopter.

Les travaux font l'objet d'un permis délivré par une personne dûment habilitée et nommément désignée.

Article 7.3.4.1. « Permis d'intervention » ou « permis de feu »

Les travaux conduisant à une augmentation des risques (emploi d'une flamme ou d'une source chaude par exemple) ne peuvent être effectués qu'après délivrance d'un « permis d'intervention » et éventuellement d'un « permis de feu » et en respectant une consigne particulière.

Le « permis d'intervention » et éventuellement le « permis de feu » et la consigne particulière doivent être établis et visés par l'exploitant ou une personne qu'il aura nommément désignée. Lorsque les travaux sont effectués par une entreprise extérieure, le « permis d'intervention » et éventuellement le « permis de feu » et la consigne particulière doivent être signés par l'exploitant et l'entreprise extérieure ou les personnes qu'ils auront nommément désignées.

Après la fin des travaux et avant la reprise de l'activité, une vérification des installations doit être effectuée par l'exploitant ou son représentant ou le représentant de l'éventuelle entreprise extérieure.

ARTICLE 7.3.5. SUBSTANCES RADIOACTIVES

Les activités de la Plate Forme Logistique n'utilisent pas de substances radioactives y compris les activités de stérilisation.

CHAPITRE 7.4 MESURES DE MAITRISE DES RISQUES

ARTICLE 7.4.1. SURVEILLANCE ET DÉTECTION DES ZONES POUVANT ÊTRE A L'ORIGINE DE RISQUES

Conformément aux engagements dans l'étude de dangers, et le cas échéant en renforçant son dispositif, l'exploitant met en place un réseau de détecteurs en nombre suffisant avec un report d'alarme au poste de garde.

L'exploitant dresse la liste de ces détecteurs avec leur fonctionnalité et détermine les opérations d'entretien destinées à maintenir leur efficacité dans le temps.

- La surveillance d'une zone pouvant être à l'origine des risques ne repose pas sur un seul point de détection.
- La remise en service d'une installation arrêtée à la suite d'une détection, ne peut être décidée que par une personne déléguée à cet effet, après examen détaillé des installations, et analyse de la défaillance ayant provoqué l'alarme.

Détecteurs incendie :

Dans les zones à risques d'incendie, un système de détection automatique incendie conforme aux référentiels en vigueur est mis en place. L'exploitant respecte les conditions de fonctionnement de ces détecteurs. Ces matériels doivent être maintenus en bon état de fonctionnement et vérifiés au moins une fois par an. La détection incendie mis en place dans le magasin sera traitée à l'article 8.3.4.

Détecteurs gaz :

Dans les chaufferies « mutualisée » et « stérilisation », un système de détection automatique gaz conforme aux référentiels en vigueur est mis en place. L'exploitant, dans l'exploitation des installations, respecte les conditions de fonctionnement de ces détecteurs. Ces matériels doivent être maintenus en bon état de fonctionnement et vérifiés au moins une fois par an.

CHAPITRE 7.5 PRÉVENTION DES POLLUTIONS ACCIDENTELLES

ARTICLE 7.5.1. ORGANISATION DE L'ÉTABLISSEMENT

Une consigne écrite doit préciser les vérifications à effectuer, en particulier pour s'assurer périodiquement de l'étanchéité des dispositifs de rétention, préalablement à toute remise en service après arrêt d'exploitation, et plus généralement aussi souvent que le justifieront les conditions d'exploitation.

ARTICLE 7.5.2. ÉTIQUETAGE DES SUBSTANCES ET PRÉPARATIONS DANGEREUSES

Les fûts, réservoirs et autres emballages, les récipients fixes de stockage de produits dangereux d'un volume supérieur à 800 l portent de manière très lisible la dénomination exacte de leur contenu, le numéro et le symbole de danger défini dans la réglementation relative à l'étiquetage des substances et préparations chimiques dangereuses.

A proximité des aires permanentes de stockage de produits dangereux en récipients mobiles, les symboles de danger ou les codes correspondant aux produits doivent être indiqués de façon très lisible.

ARTICLE 7.5.3. RÉTENTIONS

Tout stockage fixe ou temporaire d'un liquide susceptible de créer une pollution des eaux ou des sols est associé à une capacité de rétention dont le volume est au moins égal à la plus grande des deux valeurs suivantes :

- 100 % de la capacité du plus grand réservoir,
- 50 % de la capacité des réservoirs associés.

Cette disposition n'est pas applicable aux bassins de traitement des eaux résiduaires et aux bassins d'orage.

Pour les stockages de récipients de capacité unitaire inférieure ou égale à 250 litres, la capacité de rétention est au moins égale à :

- dans le cas de liquides inflammables, à l'exception des lubrifiants, 50 % de la capacité totale des fûts,
- dans les autres cas, 20 % de la capacité totale des fûts,
- dans tous les cas, 800 l minimum ou égale à la capacité totale lorsque celle-ci est inférieure à 800 l.

La capacité de rétention est étanche aux produits qu'elle pourrait contenir, résiste à l'action physique et chimique des fluides et peut être contrôlée à tout moment. Il en est de même pour son éventuel dispositif d'obturation qui est maintenu fermé en permanence.

Les capacités de rétention ou les réseaux de collecte et de stockage des égouttures et effluents accidentels ne comportent aucun moyen de vidange par simple gravité dans le réseau d'assainissement ou le milieu naturel.

La conception de la capacité est telle que toute fuite survenant sur un réservoir associé y soit récupérée, compte tenu en particulier de la différence de hauteur entre le bord de la capacité et le sommet du réservoir.

Ces capacités de rétention doivent être construites suivant les règles de l'art, en limitant notamment les surfaces susceptibles d'être mouillées en cas de fuite.

Les déchets et résidus produits considérés comme des substances ou préparations dangereuses sont stockés, avant leur revalorisation ou leur élimination, dans des conditions ne présentant pas de risques de pollution (prévention d'un lessivage par les eaux météoriques, d'une pollution des eaux superficielles et souterraines, des envois et des odeurs) pour les populations avoisinantes et l'environnement.

Les stockages temporaires, avant recyclage ou élimination des déchets considérés comme des substances ou préparations dangereuses, sont réalisés sur des cuvettes de rétention étanches et aménagées pour la récupération des eaux météoriques.

ARTICLE 7.5.4. RÉSERVOIRS - CANALISATIONS

L'étanchéité du (ou des) réservoir(s) associé(s) à la rétention doit pouvoir être contrôlée à tout moment.

Les matériaux utilisés doivent être adaptés aux produits utilisés de manière, en particulier, à éviter toute réaction parasite dangereuse.

Les canalisations doivent être installées à l'abri des chocs et donner toute garantie de résistance aux actions mécaniques, physiques, chimiques ou électrolytiques. Il est en particulier interdit d'intercaler des tuyauteries flexibles entre le réservoir et les robinets ou clapets d'arrêt, isolant ce réservoir des appareils d'utilisation.

ARTICLE 7.5.5. RÈGLES DE GESTION DES STOCKAGES EN RÉTENTION

Les réservoirs ou récipients contenant des produits incompatibles ne sont pas associés à une même rétention.

Le stockage des liquides inflammables, ainsi que des autres produits, toxiques, corrosifs ou dangereux pour l'environnement, n'est autorisé sous le niveau du sol que dans des réservoirs installés en fosse maçonnée ou assimilés, et pour les liquides inflammables dans le respect des dispositions du présent arrêté.

L'exploitant veille à ce que les volumes potentiels de rétention restent disponibles en permanence. A cet effet, l'évacuation des eaux pluviales respecte les dispositions du présent arrêté.

ARTICLE 7.5.6. STOCKAGE SUR LES LIEUX D'EMPLOI

Les matières premières, produits intermédiaires et produits finis considérés comme des substances ou des préparations dangereuses sont limités en quantité stockée et utilisée dans les ateliers au minimum technique permettant leur fonctionnement normal.

ARTICLE 7.5.7. TRANSPORTS - CHARGEMENTS - DÉCHARGEMENTS

Les aires de chargement et de déchargement de véhicules citernes sont étanches et reliées à des rétentions dimensionnées selon les règles de l'art. Des zones adéquates sont aménagées pour le stationnement en sécurité des véhicules de transport de matières dangereuses, en attente de chargement ou de déchargement.

Le stockage et la manipulation de produits dangereux ou polluants, solides ou liquides (ou liquéfiés) sont effectués sur des aires étanches et aménagées pour la récupération des fuites éventuelles.

Les réservoirs sont équipés de manière à pouvoir vérifier leur niveau de remplissage à tout moment et empêcher ainsi leur débordement en cours de remplissage.

Ce dispositif de surveillance est pourvu d'une alarme de niveau haut.

ARTICLE 7.5.8. ÉLIMINATION DES SUBSTANCES OU PRÉPARATIONS DANGEREUSES

L'élimination des substances ou préparations dangereuses récupérées en cas d'accident suit prioritairement la filière déchets la plus appropriée.

CHAPITRE 7.6 MOYENS D'INTERVENTION EN CAS D'ACCIDENT ET ORGANISATION DES SECOURS

ARTICLE 7.6.1. DÉFINITION GÉNÉRALE DES MOYENS

L'exploitant met en œuvre des moyens d'intervention conformes à l'étude de dangers.

L'ensemble du système de lutte contre l'incendie peut faire l'objet d'un Plan Etablissements Répertoriés. A ce titre, l'exploitant transmet, à la demande de Bataillon des Marins-Pompiers de Marseille, tous les documents nécessaires à l'établissement de ce plan.

Un plan des locaux facilitant l'intervention des services d'incendie et de secours, avec une description des dangers pour chaque activité est disponible sur le site.

ARTICLE 7.6.2. ENTRETIEN DES MOYENS D'INTERVENTION

Ces équipements sont maintenus en bon état, repérés et facilement accessibles.

L'exploitant doit fixer les conditions de maintenance et les conditions d'essais périodiques de ces matériels.

Les dates, les modalités de ces contrôles et les observations constatées doivent être inscrites sur un registre tenu à la disposition des services de la protection civile, d'incendie et de secours et de l'inspection des installations classées.

ARTICLE 7.6.3. PROTECTIONS INDIVIDUELLES DU PERSONNEL D'INTERVENTION

Sans préjudice des dispositions du code du travail, et si nécessaire dans le cadre de l'exploitation, des matériels de protection individuelle, adaptés aux risques présentés par l'installation et permettant l'intervention en cas de sinistre, sont conservés à proximité de l'installation et du lieu d'utilisation. Ces matériels sont entretenus en bon état et vérifiés périodiquement. Le personnel est formé à l'emploi de ces matériels.

Des masques ou appareils respiratoires d'un type correspondant au gaz ou émanations toxiques sont mis à disposition de toute personne susceptible d'intervenir en cas de sinistre. Une réserve d'appareils respiratoires d'intervention (dont des masques autonomes isolants) est disposée dans au moins deux secteurs protégés de l'établissement et en sens opposé selon la direction des vents.

ARTICLE 7.6.4. RESSOURCES EN EAU ET MOUSSE

L'exploitant dispose a minima d'un réseau fixe d'eau incendie protégé contre le gel et alimenté par le réseau d'adduction d'eau potable public de la ville de Marseille. Ce réseau comprend au moins :

- 5 bornes prises d'eau munies de raccords normalisés et adaptés aux moyens d'intervention des services d'incendie et de secours. Deux bouches d'incendie présentent un diamètre de 150 mm et délivre un débit unitaire de 120 m³/h, sous une pression résiduelle de 1 bar, les autres poteaux présentent un diamètre de 100 mm et délivre un débit unitaire de 60 m³/h, sous une pression résiduelle de 2 bar. Le débit du réseau incendie doit être au minimum de 210 m³/h. Le bon fonctionnement de ces prises d'eau est périodiquement contrôlé.
- des extincteurs en nombre et en qualité adaptés aux risques, doivent être judicieusement répartis dans l'établissement et notamment à proximité des dépôts de matières combustibles et des postes de chargement et de déchargement des produits et déchets ;
- des robinets d'incendie armés en nombre et qualité adaptés aux risques, répartis selon les zones à protéger ;
- d'un système d'extinction automatique d'incendie spécifique (brouillard d'eau et ampoule alimentées en eau) pour les tunnels de finition et séchoirs de la blanchisserie ;
- d'un système de détection automatique d'incendie ;
- des réserves de produit absorbant incombustible convenablement réparties, en quantité adaptée au risque, sans être inférieure à 100 litres et des pelles. Les réserves de produit absorbant sont stockées dans des endroits visibles et facilement accessibles, et munie d'un couvercle ou par tout autre dispositif permettant d'abriter le produit absorbant des intempéries.

Le réseau incendie est maillé et comporte des vannes de barrage en nombre suffisant pour que toute section affectée par une rupture, lors d'un sinistre par exemple, soit isolée.

La répartition et le type des moyens de lutte contre l'incendie sont déterminé en accord avec le service prévention du Bataillon de Marins-Pompiers de Marseille.

L'établissement dispose d'une équipe d'intervention spécialement formée à la lutte contre les risques identifiés sur le site et au maniement des moyens d'intervention.

ARTICLE 7.6.5. CONSIGNES DE SÉCURITÉ

Sans préjudice des dispositions du code du travail, les modalités d'application des dispositions du présent arrêté sont établies, intégrées dans des procédures générales spécifiques et/ou dans les procédures et instructions de travail, tenues à jour et affichées dans les lieux fréquentés par le personnel.

Ces consignes indiquent notamment :

- l'interdiction d'apporter du feu sous une forme quelconque dans les parties de l'installation qui, en raison des caractéristiques qualitatives et quantitatives des matières mises en œuvre, stockées, utilisées ou produites, sont susceptibles d'être à l'origine d'un sinistre pouvant avoir des conséquences directes ou indirectes sur l'environnement, la sécurité publique ou le maintien en sécurité de l'installation,
- les procédures d'arrêt d'urgence et de mise en sécurité de l'installation (électricité, réseaux de fluides),
- les mesures à prendre en cas de fuite sur un récipient ou une canalisation contenant des substances dangereuses et notamment les conditions d'évacuation des déchets et eaux souillées en cas d'épandage accidentel,
- les moyens d'extinction à utiliser en cas d'incendie,

- la procédure d'alerte avec les numéros de téléphone du responsable d'intervention de l'établissement, des services d'incendie et de secours,
- la procédure permettant, en cas de lutte contre un incendie, d'isoler le site afin de prévenir tout transfert de pollution vers le milieu récepteur,
- les précautions à prendre avec l'emploi et le stockage de produits incompatibles.

La notice hygiène et sécurité de la Plate Forme Logistique ainsi que l'avis du CHSCT de l'APHM seront transmis à l'inspection des installations classées à la mise en service de la Plate Forme Logistique.

ARTICLE 7.6.6. CONSIGNES GÉNÉRALES D'INTERVENTION

Des consignes écrites sont établies pour la mise en œuvre des moyens d'intervention, d'évacuation du personnel et d'appel des secours extérieurs auxquels l'exploitant aura communiqué un exemplaire. Le personnel est entraîné à l'application de ces consignes.

La Plate Forme Logistique dispose d'un système de sécurité incendie de catégorie A avec un équipement d'alarme de type 1. L'alerte est donnée en cas de fonctionnement d'un système de détection de fumées ou de tout autre dispositif de sécurité.

Les agents non affectés exclusivement aux tâches d'intervention, devront pouvoir quitter leur poste de travail à tout moment en cas d'alerte.

Des exercices d'alerte incendie et d'évacuation du personnel seront régulièrement réalisés.

ARTICLE 7.6.7. PROTECTION DES MILIEUX RÉCEPTEURS

Article 7.6.7.1. Bassins de confinement et bassins d'orage

Les réseaux d'assainissement susceptibles de recueillir l'ensemble des eaux polluées lors d'un accident ou d'un incendie (y compris les eaux d'extinction et de refroidissement) sont raccordés à des bassins de confinement étanches aux produits collectés et d'une capacité minimale de 420 m³ avant rejet vers le milieu naturel.

Les premiers flots des eaux pluviales susceptibles d'être pollués sont collectés dans des bassins de confinement d'une capacité minimale de 252 m³, équipé d'un déversoir d'orage placé en tête.

Ces deux bassins peuvent être confondus auquel cas leur capacité tient compte à la fois du volume des eaux de pluie et d'extinction d'un incendie majeur sur le site.

Les 3 bassins de rétention des eaux d'orage de la Plate Forme Logistique, d'une capacité totale de 2655 m³, sont utilisés en bassin de confinement. Ils sont maintenus en temps normal au niveau permettant une pleine capacité d'utilisation et sont équipés de vannes de fermeture automatique et manuelle. Les organes de commande nécessaires à leur mise en service doivent pouvoir être actionnés en toute circonstance. Des mesures sont prises afin de s'assurer de la fermeture des vannes en cas de déversements accidentels ou d'incendie.

Après analyse, les eaux susceptibles d'être polluées pourront être évacuées, en l'absence de pollution caractérisée, vers le milieu récepteur dans les limites autorisées par l'annexe I du présent arrêté. A défaut, elles devront être éliminées comme déchets vers des filières de traitement appropriées.

L'exploitant devra s'assurer, avant rejet, de l'absence de risques infectieux dans les eaux confinées suite à un accident ou un incendie affectant les unités de stérilisation ou de blanchisserie.

TITRE 8 - CONDITIONS PARTICULIÈRES APPLICABLES À CERTAINES INSTALLATIONS DE L'ÉTABLISSEMENT

CHAPITRE 8.1 ACTIVITÉ DE BLANCHISSERIE

ARTICLE 8.1.1. CHAUFFAGE DES LOCAUX

Le chauffage de l'installation et de ses annexes ne peut être réalisé que par eau chaude, vapeur produite par un générateur thermique ou autre système présentant un degré de sécurité équivalent.

Les systèmes de chauffage par aérotherme sont autorisés dans les conditions de mise en place suivantes :

- prévoir une distance minimum de 20 cm à l'arrière de l'appareil (côté ventilateur) ;
- prévoir un dégagement suffisant pour l'ouverture de la porte brûleur ;
- l'aérotherme doit être placé au minimum à 20 cm du plafond et 2 m du sol ;
- aucun objet ne doit être placé à moins de 20 cm de l'appareil, produits lessiviels et linge principalement.

CHAPITRE 8.2 ACTIVITÉ DE PRÉPARATION DE REPAS

ARTICLE 8.2.1. IMPLANTATION - AMÉNAGEMENT

L'installation est implantée à une distance d'au moins 10 mètres des limites de propriété.

ARTICLE 8.2.2. COMPORTEMENT AU FEU DES LOCAUX

Sans préjudice des dispositions du code du travail, les bâtiments et annexes sont conçus et aménagés de façon à s'opposer efficacement à la propagation d'un incendie, à permettre l'évacuation des personnes et l'intervention rapide des services de secours. Les locaux sont équipés de dispositifs permettant l'évacuation des fumées et gaz de combustion, à l'exception des locaux de stockage maintenus à température dirigée (froid positif ou négatif).

Une attention particulière est portée aux locaux abritant les installations frigorifiques, de chauffage ou de cuisson.

Les installations doivent présenter les caractéristiques de réaction et de résistance au feu minimales suivantes :

- murs et planchers hauts coupe-feu degré 1 heure,
- couverture incombustible,
- portes pare-flammes de degré ½ heure.

ARTICLE 8.2.3. RÉSEAU DE COLLECTE DES EFFLUENTS

Sans préjudice des obligations réglementaires sanitaires, les sols des zones susceptibles de recueillir des eaux résiduaires et/ou de lavage de l'installation sont garnis d'un revêtement imperméable et la pente permet de conduire ces effluents vers un orifice pourvu d'un siphon et raccordé au réseau d'évacuation. L'installation possède un dispositif de pré-traitement des effluents produits comportant, au minimum, un dégrillage et, le cas échéant, un tamisage, un dessablage, un dégraissage, ou tout autre solution de pré-traitement.

ARTICLE 8.2.4. CAPTAGE ET ÉPURATION DES REJETS À L'ATMOSPHÈRE

Le débouché des cheminées est éloigné au maximum des habitations et des bouches d'aspiration d'air frais et ne doit comporter d'obstacles à la diffusion des gaz (chapeaux chinois...). Les points de rejets sont en nombre aussi réduit que possible.

Les grilles de rejets sont situées à plus de 9 mètres par rapport au terrain naturel.

ARTICLE 8.2.5. VALEURS LIMITES ET CONDITIONS DE REJET DES POUSSIÈRES ET DES ODEURS

Article 8.2.5.1. Conditions de rejet des odeurs

Sans préjudice des dispositions du code du travail, les installations et les entrepôts pouvant dégager des émissions d'odeurs sont aménagés autant que possible dans des locaux confinés et si besoin ventilés. Les effluents gazeux diffus ou canalisés dégageant des émissions d'odeurs sont récupérés et acheminés vers une installation d'épuration des gaz. Toutes les dispositions nécessaires sont prises pour limiter les odeurs provenant du traitement des fumées.

Les sources potentielles d'odeurs difficiles à confiner sont implantées de manière à limiter la gêne pour le voisinage.

Les déchets et sous-produits fermentescibles non destinés à la consommation humaine sont enlevés ou traités à la fin de chaque journée de travail s'ils sont entreposés à température ambiante. Tout entreposage supérieur à 24 heures est réalisé dans des locaux ou dispositifs assurant leur confinement et réfrigérés.

Une mesure du débit d'odeur peut être effectuée à la demande du Préfet ou de l'inspection des installations classées, selon les méthodes normalisées en vigueur, par un organisme agréé par le ministère de l'environnement, notamment en cas de plaintes.

Article 8.2.5.2. Valeurs limites de débit d'odeur

Le débit d'odeur des gaz émis à l'atmosphère par l'ensemble des sources odorantes canalisés, canalisables et diffuses, ne doit pas dépasser les valeurs suivantes :

Hauteur d'émission (en m)	Débit d'odeur (en m ³ /h)
0	1000 x 10 ³
5	3600 x 10 ³
10	21 000 x 10 ³
20	180 000 x 10 ³
30	720 000 x 10 ³

Le niveau d'une odeur ou concentration d'un mélange odorant est défini conventionnellement comme étant le facteur de dilution qu'il faut appliquer à un effluent pour qu'il ne soit plus ressenti comme odorant par 50% des personnes constituant un échantillon de population. Le débit d'odeur est défini conventionnellement comme étant le produit du débit d'air rejeté, exprimé en m³/h, par le facteur de dilution au seuil de perception.

Article 8.2.5.3. Valeurs limites et conditions de rejets de poussières

Le point de rejet doit dépasser d'au moins 3 mètres les bâtiments situés dans un rayon de 15 mètres.

L'exploitant est tenu de respecter les valeurs limites de rejets et les modalités de mesures, définies à l'annexe I du présent arrêté.

CHAPITRE 8.3 ACTIVITÉ DE MAGASIN

ARTICLE 8.3.1. ÉTATS DES STOCKS

L'exploitant tient à jour un état des quantités stockées. Cet état indique la nature et la localisation des produits stockés.

L'exploitant dispose, sur le site et avant réception des matières, des fiches de données de sécurité pour les matières dangereuses, prévues dans le code du travail.

Ces documents sont tenus en permanence, de manière facilement accessible, à la disposition des services d'incendie et de secours, et de l'inspection des installations classées.

ARTICLE 8.3.2. IMPLANTATION

Les parois extérieures des cellules de l'entrepôt sont implantées à une distance minimale égale à 1,5 fois la hauteur et au minimum à 20 mètres de l'enceinte de l'établissement.

Cette distance peut être ramenée à la hauteur du bâtiment si les conditions suivantes sont respectées :

- l'installation est séparée des limites de propriété par un dispositif séparatif E 120 permettant de maintenir les effets létaux sur le site en toutes circonstances ;
- l'installation est équipée d'un système d'extinction automatique ou d'un rideau d'eau ; les éléments de démonstration du respect des normes en vigueur les concernant sont tenus à la disposition de l'inspection des installations classées.

ARTICLE 8.3.3. COMPORTEMENT AU FEU DU BATIMENT

Les locaux abritant l'entrepôt présentent les caractéristiques de réaction et de résistance au feu minimales suivantes :

- l'ensemble de la structure de l'entrepôt présente les caractéristiques R 120 ;
- les parois extérieures (façade ouest et sud moitié ouest) sont construites en matériaux M0, associées à un isolant de degré EI 30 ;
- les parois intérieures (façade nord, est et sud moitié est) sont construites en matériaux REI 120 toute hauteur sur toute longueur ;
- en ce qui concerne la toiture, les poutres et les pannes sont au minimum R 15 ; les autres éléments porteurs sont réalisés au minimum en matériaux M0 et l'isolant thermique (s'il existe) est réalisé en matériaux M0 ou M1 de pouvoir calorifique supérieur (PCS) inférieur ou égal à 8,4 MJ/kg. Cette disposition n'est pas applicable si la structure porteuse est en lamellé-collé, en bois massif ou en matériaux reconnus équivalents par le comité d'étude et de classification des matériaux et éléments de construction par rapport au risque d'incendie (CECMI). Par ailleurs, la toiture et la couverture de toiture satisfont la classe BROOF (t3) ;
- les parois séparatives REI 120 doivent dépasser d'au moins 1 mètre la couverture au droit du franchissement. La toiture doit être recouverte d'une bande de protection sur une largeur minimale de 5 mètres de part et d'autre des parois séparatives ;
- les parois séparatives REI 120 sont prolongées latéralement aux murs extérieurs en matériaux M0 (façade ouest et sud moitié ouest) sur une largeur de 1 mètre dans la continuité de la façade ;

- les bureaux et les locaux sociaux, à l'exception des bureaux dits de « quais » destinés à accueillir le personnel travaillant directement sur les stockages et les quais, sont isolés par une paroi et un plafond coupe-feu de degré 2 heures, sans être contigus avec les cellules où sont présentes des matières dangereuses ;
- les ateliers d'entretien du matériel sont isolés par une paroi et un plafond coupe-feu de degré 2 heures ou situés dans un local distant d'au moins 10 mètres des cellules de stockage. Les portes d'intercommunication sont coupe-feu de degré 2 heures et sont munies d'un ferme-porte ;
- les portes et fermetures des paroi séparatives REI120 (y compris celles comportant des vitrages et des quincailleries) sont résistantes au feu de degré EI120, à l'exception des portes d'accès aux quais mutualisés nord qui sont de degré EI60. Les portes et fermetures sont munies d'un ferme-porte, ou d'un dispositif assurant leur fermeture automatique de degré équivalent ;
- la fermeture automatique des portes coupe-feu n'est pas gênée par des obstacles ;
- les percements ou ouvertures effectués dans les murs ou parois séparatifs (pour le passage de gaines ou de canalisations, de convoyeurs...) sont munis de dispositifs assurant un degré coupe-feu équivalent à celui exigé pour ces murs ou parois séparatifs. Les conduits de ventilation sont munis de clapets coupe-feu à la paroi de séparation, restituant le degré coupe-feu de la paroi traversée ;
- le sol des aires et locaux de stockage est incombustible (de classe A1) ;
- les matériaux utilisés pour l'éclairage naturel ne produisent pas, lors d'un incendie, de gouttes enflammées ;
- le chauffage de l'entrepôt et de ses annexes ne peut être réalisé que par eau chaude, vapeur produite par un générateur thermique ou autre système présentant un degré de sécurité équivalent. Les systèmes de chauffage par aérothermes à gaz ne sont pas autorisés dans les cellules de stockage ;
- dans le cas d'un chauffage par air chaud pulsé de type indirect produit par un générateur thermique, toutes les gaines d'air chaud sont entièrement réalisées en matériaux A2 s1 d0. En particulier, les canalisations métalliques, lorsqu'elles sont calorifugées, ne sont garnies que de calorifuges en matériaux A2 s1 d0 ;
- les moyens de chauffage des postes de conduite des engins de manutention, s'ils existent, présentent les mêmes garanties de sécurité que celles prévues pour les locaux dans lesquels ils circulent ;
- les moyens de chauffage des bureaux de quais, s'ils existent, présentent les mêmes garanties de sécurité que celles prévues pour les locaux dans lesquels ils circulent.

Toute communication directe entre l'entrepôt et la chaufferie « mutualisée » et entre l'entrepôt et les bureaux en mezzanine est interdite.

ARTICLE 8.3.4. DÉTECTION INCENDIE

La détection automatique d'incendie avec transmission, en tout temps, de l'alarme à l'exploitant est obligatoire pour la cellule. Le type de détecteur est déterminé en fonction des produits stockés.

L'exploitant est en mesure de démontrer la pertinence du dimensionnement retenu pour ces dispositifs de détection. Il établit des consignes de maintenance et organise, à fréquence semestrielle au minimum, des vérifications de maintenance et des tests dont les comptes rendus sont tenus à disposition de l'inspection des installations classées.

Le point le plus haut des stockages se situe à une distance compatible avec les exigences du fonctionnement des dispositifs de détection. Cette distance ne peut en tout état de cause être inférieure à 1 mètre.

ARTICLE 8.3.5. DÉSENFUMAGE

La cellule de stockage est divisée en 2 cantons de désenfumage aux caractéristiques suivantes :

- Canton 1 : superficie de 990 m² et longueur maximale de 47 mètres ;
- Canton 2 : superficie de 750 m² et longueur maximale de 42 mètres.

Les cantons sont délimités par des écrans de cantonnement, réalisés en matériaux M0 (y compris leurs fixations) et stables au feu de degré un quart d'heure, ou par la configuration de la toiture et des structures du bâtiment.

Les cantons de désenfumage sont équipés en partie haute de dispositifs d'évacuation des fumées, gaz de combustion, chaleur et produits imbrûlés.

Des exutoires à commande automatique et manuelle font partie des dispositifs d'évacuation des fumées. La surface utile de l'ensemble de ces exutoires ne doit pas être inférieure à 2 % de la superficie de chaque canton de désenfumage.

Il faut prévoir au moins 4 exutoires pour 1 000 m² de superficie de toiture. La surface utile d'un exutoire ne doit pas être inférieure à 0,5 m² ni supérieure à 6 m². Les dispositifs d'évacuation ne doivent pas être implantés sur la toiture à moins de 7 m des murs coupe-feu séparant les limites de l'entrepôt.

La commande manuelle des exutoires est au minimum installée en deux points opposés de l'entrepôt, de sorte que l'actionnement d'une commande empêche la manœuvre inverse par la ou les autres commandes. Ces commandes manuelles sont facilement accessibles depuis les issues du bâtiment.

Des amenées d'air frais d'une superficie égale à la surface des exutoires du plus grand canton sont réalisées soit par des ouvrants en façade, soit par des bouches raccordées à des conduits, soit par les portes des cellules à désenfumer donnant sur l'extérieur. Lorsque la cellule dispose de portes de quai, il n'est pas nécessaire de mettre en place les dispositifs mentionnés précédemment.

Les dispositifs d'évacuation naturelle de fumée et de chaleur, en référence à la norme NF EN 12101-2, présentent les caractéristiques suivantes :

- fiabilité : classe RE 300 (300 cycles de mise en sécurité) ;
- classification de la surcharge neige à l'ouverture : SL 250 (25 daN/m²) pour des altitudes inférieures ou égales à 400 mètres. La classe SL 0 est utilisable si la région d'implantation n'est pas susceptible d'être enneigée ou si des dispositions constructives empêchent l'accumulation de la neige ;
- classe de température ambiante T0 (0 °C) ;
- classe d'exposition à la chaleur HE 300 (300 °C).

ARTICLE 8.3.6. DISPOSITIONS D'EXPLOITATION

Article 8.3.6.1. Cellules

La taille des surfaces des cellules de stockage est limitée de façon à réduire la quantité de matières combustibles en feu et d'éviter la propagation du feu d'une cellule à l'autre.

La surface maximale des cellules est égale à 3 000 m².

L'entrepôt de la Plate Forme Logistique possède une cellule de 1937 m².

Les matières chimiquement incompatibles ou qui peuvent entrer en réaction entre elles de façon dangereuse ou qui sont de nature à aggraver un incendie, ne doivent pas être stockées dans la même cellule.

Article 8.3.6.2. Règles de stockage

Les matières conditionnées en masse (sac, palette, etc...) forment des îlots limités de la façon suivante :

- surface maximale des îlots au sol : 500 m²,
- hauteur maximale de stockage : 8 mètres au maximum,
- distance entre 2 îlots : 2 mètres minimum,
- une distance minimale de 1 mètre est maintenue entre le sommet des îlots et la base de la toiture ou le plafond ou de tout système de chauffage.

Ces dispositions sont également applicables aux matières stockées en rayonnage ou palettier.

La hauteur de stockage de matières dangereuses liquides est limitée à 5 mètres par rapport au sol intérieur, quel que soit le mode de stockage.

Le stockage de bois sec et palettes vides doit être organisé en îlot ne dépassant pas 3 mètres de hauteur.

Les matières stockées en vrac sont séparées des autres matières par un espace minimum de 3 mètres sur le ou les côtés ouverts. Une distance minimale de 1 mètre est respectée par rapport aux parois, aux éléments de structure et à la base de la toiture ou du plafond ou de tout système de chauffage.

L'organisation des stockages doit être conforme au plan d'aménagement fourni dans le dossier de demande d'autorisation d'exploiter.

Toute modification du plan d'aménagement devra être communiquée au Préfet, accompagnée des nouvelles modélisations des effets thermiques et des effets toxiques des fumées.

La capacité maximale de stockage est limitée à 1000 palettes sur l'ensemble de l'entrepôt.

Article 8.3.6.3. Dispositions relatives à l'exploitation de l'entrepôt

Conformément aux dispositions du code du travail, les parties de l'entrepôt dans lesquelles il peut y avoir présence de personnel comportent des dégagements permettant une évacuation rapide.

En outre, le nombre minimal de ces issues doit permettre que tout point de l'entrepôt ne soit pas distant de plus de 50 mètres effectifs (parcours d'une personne dans les allées) de l'une d'elles, et 25 mètres dans les parties de l'entrepôt formant cul-de-sac. Deux issues au moins vers l'extérieur de l'entrepôt ou sur un espace protégé, dans deux directions opposées, sont prévues. En présence de personnel ces issues ne sont pas verrouillées.

CHAPITRE 8.4 INSTALLATIONS DE COMBUSTION

ARTICLE 8.4.1. INTERDICTION D'ACTIVITÉS AU-DESSUS DES INSTALLATIONS

Les installations ne doivent pas être surmontées de bâtiments occupés à usage de bureaux, à l'exception de locaux techniques. Elles ne doivent pas être implantées en sous-sol de ces bâtiments.

ARTICLE 8.4.2. IMPLANTATION - AMENAGEMENTS

Les appareils de combustion sont implantés de manière à prévenir tout risque d'incendie et d'explosion et à ne pas compromettre la sécurité du voisinage, intérieur et extérieur à l'installation. Ils sont suffisamment éloignés de tout stockage et de toute activité mettant en œuvre des matières combustibles ou inflammables.

L'implantation des appareils doit satisfaire aux distances d'éloignement suivantes (les distances sont mesurées en projection horizontale par rapport aux parois extérieures du local qui les abrite ou, à défaut, les appareils eux mêmes) :

- 10 mètres des limites de propriété et des établissements recevant du public de 1ère, 2ème, 3ème et 4ème catégories, des immeubles de grande hauteur, des immeubles habités ou occupés par des tiers et des voies à grande circulation,
- 10 mètres des installations mettant en œuvre des matières combustibles ou inflammables y compris les stockages aériens de combustibles liquides ou gazeux destinés à l'alimentation des appareils de combustion présents dans l'installation.

A défaut de satisfaire à cette obligation d'éloignement lors de sa mise en service, l'installation devra respecter les dispositions de l'article suivant.

Les chaufferies « mutualisée » et « stérilisation » sont situées dans des locaux exclusivement réservés à cet usage.

ARTICLE 8.4.3. COMPORTEMENT AU FEU DES BÂTIMENTS

Les locaux abritant l'installation doivent présenter les caractéristiques de réaction et de résistance au feu minimales suivantes :

- matériaux de classe M0,
- murs REI 60 ou stable au feu de degré une heure,
- couverture incombustible.

De plus, les éléments de construction présentent les caractéristiques de comportement au feu suivantes, vis à vis des locaux contigus ou des établissements, installations et stockages de matières combustibles ou inflammables, pour lesquels une distance d'éloignement minimale de 10 mètres ne peut pas être satisfaite :

- parois, couverture et plancher haut REI 120 ou coupe-feu de degré 2 heures,
- toute communication éventuelle entre les locaux et les autres bâtiments se fait soit par un sas équipé de deux blocs-portes pare-flamme de degré une demi-heure, munis d'un ferme-porte, soit par une porte coupe-feu EI 120,
- toute communication entre la chaufferie « mutualisée » et l'entrepôt est interdite.

Les locaux doivent être équipés en partie haute de dispositifs permettant l'évacuation des fumées et gaz de combustion dégagés en cas d'incendie (par exemple lanterneaux en toiture, ouvrants en façade ou tout autre moyen équivalent). Les commandes d'ouverture manuelle sont placées à proximité des accès. Le système de désenfumage doit être adapté aux risques particuliers de l'installation. Les locaux où sont utilisés des combustibles susceptibles de provoquer une explosion sont conçus de manière à limiter les effets de l'explosion à l'extérieur du local (évents, parois de faibles résistance...).

ARTICLE 8.4.4. ACCESSIBILITÉ

Des aires de stationnement doivent être aménagées pour accueillir les véhicules assurant l'approvisionnement en combustible et, le cas échéant, l'évacuation des cendres et des mâchefers.

Un espace suffisant doit être aménagé autour des appareils de combustion, des organes de réglage, de commande, de régulation, de contrôle et de sécurité pour permettre une exploitation normale des installations.

ARTICLE 8.4.5. VENTILATION

La ventilation doit assurer en permanence, y compris en cas d'arrêt de l'équipement, notamment en cas de mise en sécurité de l'installation, un balayage de l'atmosphère du local, compatible avec le bon fonctionnement des appareils de combustion, au moyen d'ouverture en partie haute et basse permettant une circulation efficace de l'air ou par tout autre moyen équivalent.

ARTICLE 8.4.6. ALIMENTATION EN COMBUSTIBLE

Les réseaux d'alimentation en combustible doivent être conçus et réalisés de manière à réduire les risques en cas de fuite notamment dans des espaces confinés. Les canalisations sont en tant que de besoin protégées contre les agressions extérieures (corrosion, choc, température excessive...) et repérées par les couleurs normalisées.

Un dispositif de coupure, indépendant de tout équipement de régulation de débit, doit être placé à l'extérieur des bâtiments pour permettre d'interrompre l'alimentation en combustible des appareils de combustion. Ce dispositif, clairement repéré et indiqué dans des consignes d'exploitation, doit être placé :

- dans un endroit accessible rapidement et en toutes circonstances,
- à l'extérieur et en aval du poste de livraison et/ou du stockage du combustible.

Il est parfaitement signalé, maintenu en bon état de fonctionnement et comporte une indication du sens de la manoeuvre ainsi que le repérage des positions ouverte et fermée.

La coupure de l'alimentation de gaz sera assurée par deux vannes automatiques (1) redondantes, placées en série sur la conduite d'alimentation en gaz. Ces vannes seront asservies chacune à des capteurs de détection de gaz (2) et un pressostat (3). Toute la chaîne de coupure automatique (détection, transmission du signal, fermeture de l'alimentation de gaz) est testée périodiquement. La position ouverte ou fermée de ces organes est clairement identifiable par le personnel d'exploitation.

Le parcours des canalisations à l'intérieur des locaux où se trouvent les appareils de combustion est aussi réduit que possible.

Par ailleurs, un organe de coupure rapide doit équiper chaque appareil de combustion au plus près de celui-ci.

La consignation d'un tronçon de canalisation, notamment en cas de travaux, s'effectuera selon un cahier des charges précis défini par l'exploitant. Les obturateurs à opercule, non manoeuvrables sans fuite possible vers l'atmosphère, sont interdits à l'intérieur des bâtiments.

(1) Vanne automatique : cette vanne assure la fermeture de l'alimentation en combustible gazeux lorsqu'une fuite de gaz est détectée par un capteur. Elle est située sur le circuit d'alimentation en gaz. Son niveau de fiabilité est maximum, compte-tenu des normes en vigueur relatives à ce matériel.

(2) Capteur de détection de gaz: une redondance est assurée par la présence d'au moins deux capteurs.

(3) Pressostat : ce dispositif permet de détecter une chute de pression dans la tuyauterie. Son seuil doit être aussi élevé que possible, compte-tenu des contraintes d'exploitation.

ARTICLE 8.4.7. CONTRÔLE DE LA COMBUSTION

Les appareils de combustion sont équipés de dispositifs permettant d'une part, de contrôler leur bon fonctionnement et d'autre part, en cas de défaut, de mettre en sécurité l'appareil concerné et au besoin l'installation.

Les appareils de combustion sous chaudières utilisant un combustible liquide ou gazeux comportent un dispositif de contrôle de la flamme. Le défaut de son fonctionnement doit entraîner la mise en sécurité des appareils et l'arrêt de l'alimentation en combustible.

ARTICLE 8.4.8. DÉTECTION DE GAZ - DÉTECTION D'INCENDIE

Un dispositif de détection de gaz, déclenchant, selon une procédure préétablie, une alarme en cas de dépassement des seuils de danger, doit être mis en place dans les installations utilisant un combustible gazeux, exploitées sans surveillance permanente. Ce dispositif doit couper l'arrivée du combustible et interrompre l'alimentation électrique, à l'exception de l'alimentation des matériels et des équipements destinés à fonctionner en atmosphère explosive, de l'alimentation en très basse tension et de l'éclairage de secours, sans que cette manœuvre puisse provoquer d'arc ou d'étincelle pouvant déclencher une explosion.

Un dispositif de détection d'incendie doit équiper les installations implantées en sous-sol.

L'emplacement des détecteurs est déterminé par l'exploitant en fonction des risques de fuite et d'incendie. Leur situation est repérée sur un plan. Ils sont contrôlés régulièrement et les résultats de ces contrôles sont consignés par écrit. La fiabilité des détecteurs est adaptée aux exigences de l'article 8.4.6. Des étalonnages sont régulièrement effectués.

Toute détection de gaz, au-delà de 60 % de la LIE, conduit à la mise en sécurité de toute installation susceptible d'être en contact avec l'atmosphère explosive, sauf les matériels et équipements dont le fonctionnement pourrait être maintenu conformément aux dispositions prévues à l'article suivant. Cette mise en sécurité est prévu dans les consignes d'exploitation.

ARTICLE 8.4.9. INSTALLATIONS ÉLECTRIQUES

Les matériels électriques doivent être conformes aux dispositions de l'article 7.2.4.

Un ou plusieurs dispositifs placés à l'extérieur, doivent permettre d'interrompre en cas de besoin l'alimentation électrique de l'installation, à l'exception de l'alimentation des matériels destinés à fonctionner en atmosphère explosive.

ARTICLE 8.4.10. REGISTRE ENTREE/SORTIE

L'exploitant tient à jour un état indiquant la nature et la quantité de combustibles consommés, auquel est annexé un plan général des stockages.

La présence de matières dangereuses ou combustibles à l'intérieur des locaux abritant les appareils de combustion est limitée aux nécessités de l'exploitation.

ARTICLE 8.4.11. ENTRETIEN ET TRAVAUX

L'exploitant doit veiller au bon entretien des dispositifs de réglage, de contrôle, de signalisation et de sécurité. Ces vérifications et leurs résultats sont consignés par écrit.

Toute tuyauterie susceptible de contenir du gaz devra faire l'objet d'une vérification annuelle d'étanchéité qui sera réalisée sous la pression normale de service.

Toute intervention par point chaud sur une tuyauterie de gaz susceptible de s'accompagner d'un dégagement de gaz ne peut être engagée qu'après une purge complète de la tuyauterie concernée. A l'issue de tels travaux, une vérification de l'étanchéité de la tuyauterie doit garantir une parfaite intégrité de celle-ci. Cette vérification se fera sur la base de documents prédéfinis et de procédures écrites. Ces vérifications et leurs résultats sont consignés par écrit.

Pour des raisons liées à la nécessité d'exploitation, ce type d'intervention pourra être effectuée en dérogation au présent alinéa, sous réserve de l'accord préalable de l'inspection des installations classées.

Les soudeurs devront avoir une attestation d'aptitude professionnelle spécifique au mode d'assemblage à réaliser. Cette attestation devra être délivrée par un organisme extérieur à l'entreprise et compétent aux dispositions de l'arrêté du 16 juillet 1980.

ARTICLE 8.4.12. CONDUITE DES INSTALLATIONS

Les installations doivent être exploitées sous la surveillance permanente d'un personnel qualifié. Il vérifie périodiquement le bon fonctionnement des dispositifs de sécurité et s'assure de la bonne alimentation en combustible des appareils de combustion.

Par dérogation aux dispositions ci-dessus, l'exploitation sans surveillance humaine permanente est admise :

- pour les générateurs de vapeur ou d'eau surchauffée lorsqu'ils répondent aux dispositions de l'arrêté ministériel du 1er février 1993 relatif à l'exploitation sans présence humaine permanente ainsi que les textes qui viendraient s'y substituer ou le modifier,
- pour les autres appareils de combustion, si le mode d'exploitation assure une surveillance permanente de l'installation permettant au personnel, soit d'agir à distance sur les paramètres de fonctionnement des appareils et de les mettre en sécurité en cas d'anomalies ou de défauts, soit de l'informer de ces derniers afin qu'il intervienne directement sur le site.

L'exploitant consigne par écrit les procédures de reconnaissance et de gestion des anomalies de fonctionnement ainsi que celles relatives aux interventions du personnel et aux vérifications périodiques du bon fonctionnement de l'installation et des dispositifs assurant sa mise en sécurité. Ces procédures précisent la fréquence et la nature des vérifications à effectuer pendant et en dehors de la période de fonctionnement de l'installation.

En cas d'anomalies provoquant l'arrêt de l'installation, celle-ci doit être protégée contre tout déverrouillage intempestif. Toute remise en route automatique est alors interdite. Le réarmement ne peut se faire qu'après élimination des défauts par du personnel d'exploitation au besoin après intervention sur le site.

ARTICLE 8.4.13. VALEURS LIMITES ET CONDITIONS DE REJETS ATMOSPHÉRIQUES

Article 8.4.13.1. Combustibles utilisés

Les combustibles à employer doivent correspondre à ceux figurant dans le dossier de demande d'autorisation et aux caractéristiques préconisées par le constructeur des appareils de combustion.

Le combustible est considéré dans l'état physique où il se trouve lors de son introduction dans la chambre de combustion.

Les chaudières des chaufferies fonctionneront au gaz naturel. En cas de rupture d'approvisionnement en gaz naturel, un fonctionnement au fioul domestique est temporairement autorisé.

Deux chaudières sur trois de la chaufferie « mutualisée » ainsi qu'une chaudière sur deux de la chaufferie « stérilisation » possèdent un brûleur mixte fioul/gaz permettant de fonctionner au fioul domestique. Une chaudière de la chaufferie « stérilisation » sera utilisée uniquement en cas de secours.

Les groupes électrogènes de secours utilisent le fioul domestique comme combustible.

L'exploitant devra informer le Préfet en cas d'utilisation des installations au fioul domestique.

Article 8.4.13.2. Hauteur des cheminées

Toutes les dispositions sont prises pour que les gaz de combustion soient collectés et évacués par un nombre aussi réduit que possible.

Si compte tenu des facteurs techniques et économiques, les gaz résiduels de plusieurs appareils de combustion sont ou pourraient être rejetés par une cheminée commune, les appareils de combustion ainsi regroupés constituent un ensemble dont la puissance est la somme des puissances unitaires des appareils qui le composent.

A – Chaufferie

Les débouchés à l'air libre des cheminées de la chaufferie « mutualisée » doivent être à une hauteur minimale de 6 m par rapport au sol.

Les débouchés à l'air libre des cheminées de la chaufferie « stérilisation » doivent être à une hauteur minimale de 8 m par rapport au sol.

B - Cas des groupes électrogènes de secours

Dans le cas des groupes électrogènes de secours, les débouchés à l'air libre des cheminées d'évacuation des gaz de combustion doivent dépasser de 3 mètres la hauteur des bâtiments situés dans un rayon de 15 mètres autour de l'installation, sans toutefois être inférieure à 10 mètres de hauteur par rapport au sol.

Article 8.4.13.3. Vitesse d'éjection des gaz

A - Chaufferie

La vitesse d'éjection des gaz de combustion en marche continue maximale doit être au moins égale à 5 m/s pour les combustibles gazeux et le fioul domestique.

B - Cas des groupes électrogènes de secours

La vitesse d'éjection des gaz de combustion en marche continue maximale doit être au moins égale à 25 m/s pour le fioul domestique.

Article 8.4.13.4. Valeurs limites de rejets de combustion sous chaudières

Les valeurs limites concernant les appareils de combustion destinés à la production d'énergie sous chaudières et les modalités de contrôles sont fixées dans l'annexe I du présent arrêté.

Article 8.4.13.5. Valeurs limites de rejets des groupes électrogènes de secours

Les groupes électrogènes de secours ne doivent pas dépasser les valeurs limites de concentration des paramètres suivants :

Paramètres	Concentration en polluants dans les rejets (en mg/m ³)
SOx (exprimé en SO ₂)	160
NOx (exprimé en NO ₂)	2000
Poussières	100

Compte tenu que l'utilisation des groupes électrogènes est uniquement destinée à secourir l'alimentation électrique des systèmes de sécurité ou à prendre le relais de l'alimentation principale du site en cas de défaillance accidentelle de celle-ci, les contrôles des rejets seront réalisés à la demande de l'inspection des installations classées.

Article 8.4.13.6. Entretien des installations

Le réglage et l'entretien de l'installation se fera soigneusement et aussi fréquemment que nécessaire, afin d'assurer un fonctionnement ne présentant pas d'inconvénients pour le voisinage. Ces opérations porteront également sur les conduits d'évacuation des gaz de combustion et, le cas échéant, sur les appareils de filtration et d'épuration.

Article 8.4.13.7. Equipement des chaufferies

L'installation et les appareils de combustion qui la composent doivent être équipés des appareils de réglage des feux et de contrôle nécessaires à l'exploitation en vue de réduire la pollution atmosphérique.

Article 8.4.13.8. Livret de chaufferie

Les résultats des contrôles et des opérations d'entretien des installations de combustion comportant des chaudières sont portés sur le livret de chaufferie.

CHAPITRE 8.5 STOCKAGE DE LIQUIDES INFLAMMABLES

ARTICLE 8.5.1. IMPLANTATION

Les réservoirs enterrés sont installés de façon à ce que leurs parois soient situées à au moins 2 mètres des limites de propriété ainsi que des fondations de tout local sans lien avec l'exploitation du réservoir.

ARTICLE 8.5.2. ÉTAT DES VOLUMES STOCKÉS

L'exploitant est en mesure de fournir à tout instant une estimation des volumes stockés ainsi qu'un bilan quantités réceptionnées/quantités délivrées pour chaque catégorie de liquides inflammables détenus, auxquels est annexé un plan général des stockages. Cette information est tenue à la disposition des services d'incendie et de secours et de l'inspection des installations classées.

ARTICLE 8.5.3. STOCKAGES ENTERRÉS

Les réservoirs enterrés et les tuyauteries enterrées associées, y compris ceux qui ne sont pas classés au titre de la nomenclature des installations classées, respectent les prescriptions de l'arrêté ministériel du 18 avril 2008 relatif aux réservoirs enterrés de liquides inflammables et à leurs équipements annexes soumis à déclaration au titre de la rubrique 1432 de la nomenclature des installations classées pour la protection de l'environnement.

CHAPITRE 8.6 ATELIER DE CHARGE D'ACCUMULATEURS

Le présent chapitre s'applique au local où se situe l'installation de charge dès lors qu'il peut survenir dans celui-ci des points d'accumulation d'hydrogène. L'installation doit être implantée à une distance d'au moins 5 m des limites de propriété.

ARTICLE 8.6.1. COMPORTEMENT AU FEU DES BÂTIMENTS

Les locaux doivent présenter les caractéristiques de réaction et de résistance au feu minimales suivantes :

- murs coupe-feu de degré 2 heures,
- couverture incombustible,

- portes intérieures coupe-feu de degré 2 heures et munies d'un ferme-porte ou d'un dispositif assurant leur fermeture automatique,
- pour les autres matériaux : classe M0 (incombustibles).

Les locaux doivent être équipés en partie haute de dispositifs permettant l'évacuation des fumées et gaz de combustion dégagés en cas d'incendie (lanterneaux en toiture, ouvrants en façade ou tout autre dispositif équivalent). Les commandes d'ouverture manuelle sont placées à proximité des accès. Le système de désenfumage doit être adapté aux risques particuliers de l'installation.

ARTICLE 8.6.2. VENTILATION

Sans préjudice des dispositions du code du travail, les locaux doivent être convenablement ventilés pour éviter tout risque d'atmosphère explosible ou nocive. Le débouché à l'atmosphère de la ventilation doit être placé aussi loin que possible des habitations voisines.

Pour les installations non équipées de détecteur d'hydrogène, l'interruption des systèmes d'extraction d'air (hors interruption prévue en fonctionnement normal de l'installation) devra interrompre automatiquement, également, l'opération de charge et déclencher une alarme.

Pour les parties de l'installation équipées de détecteur d'hydrogène, le seuil de la concentration limite en hydrogène admise dans le local sera pris à 25% de la LIE (Limite Inférieure d'Explosivité), soit 1% d'hydrogène dans l'air. Le dépassement de ce seuil devra interrompre automatiquement l'opération de charge et déclencher une alarme.

TITRE 9 - ÉCHÉANCES

3.1.4	Mise en place du Plan Déplacement Entreprise	6 mois après la mise en service de la PFL
4.3.6.1	Autorisation et convention de rejets dans le réseau	A la mise en service de la PFL
4.3.12	Détermination du milieu récepteur des eaux de lavage PL	A la mise en service de la PFL
4.5.2.1	Choix de l'organisme pour action RSDE	Avant le 31 août 2013
4.5.2.1	Mise en œuvre du programme de surveillance RSDE	Avant le 31 septembre 2013
4.5.2.2	Rapport de synthèse de la surveillance initiale RSDE	Avant le 30 septembre 2014
6.2.2	Mesures de bruit dans l'environnement	6 mois après la mise en service de la PFL
7.2.5	Analyse des risques foudre suivant la norme NF EN 62305-2	6 mois après la mise en service de la PFL
7.6.5	Notice Hygiène et Sécurité complétée	A la mise en service de la PFL
7.6.5	Avis du CHSCT de l'AP-HM	A la mise en service de la PFL

(Rappel des échéances de l'arrêté préfectoral) ;

ARTICLE 11

L'établissement sera soumis à la surveillance de la Police, des Services d'Incendie et de Secours, de l'Inspection des Installations Classées, et de l'Inspection du Travail.

Des arrêtés complémentaires pourront fixer toutes les prescriptions additionnelles que la protection des intérêts mentionnés à l'article L.511-1 - Livre V - Titre 1^{er} - Chapitre 1^{er} du Code de l'Environnement rend nécessaires ou atténuer celles des prescriptions primitives dont le maintien ne sera plus justifié.

ARTICLE 12

En cas d'infraction à l'une des dispositions qui précèdent, il pourra être fait application des sanctions administratives prévues par les articles L.514-1 et L.514-2 du Code de l'Environnement, relative aux Installations Classées pour la Protection de l'Environnement, sans préjudice des condamnations qui pourraient être prononcées par les tribunaux compétents.

Sauf cas de force majeure, cette autorisation perdra sa validité si l'établissement n'est pas ouvert dans un délai de 3 ans à dater de la notification du présent arrêté ou s'il n'est pas exploité pendant 2 années consécutives.

ARTICLE 13

La présente autorisation ne dispense pas l'exploitant de demander toutes les autorisations administratives prévues par les textes autres que le Titre 1^{er} du Livre V du Code de l'Environnement.

Une copie du présent arrêté devra être tenue au siège de l'exploitation à la disposition des autorités chargées d'en contrôler l'exécution.

Un extrait du présent arrêté restera affiché en permanence de façon visible dans l'établissement.

ARTICLE 14

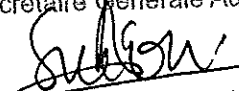
Les droits des tiers sont et demeurent expressément réservés.

ARTICLE 15

- le Secrétaire Général de la Préfecture des Bouches-du-Rhône,
 - le Maire de MARSEILLE,
 - le Directeur Régional des Affaires Culturelles,
 - le Directeur Régional de l'Environnement, de l'Aménagement et du Logement,
 - le Directeur Départemental des Territoires et de la Mer,
 - le Directeur Départemental de la Protection des Populations,
 - le Directeur de l'Agence Régionale de la Santé,
 - le Commandant du Bataillon des Marins-Pompiers de Marseille,
 - le Directeur Régional des Entreprises, de la Concurrence, de la Consommation, du Travail et de l'Emploi,
- et toutes les autorités de police et de gendarmerie,

sont chargés, chacun en ce qui le concerne, de l'exécution du présent arrêté dont un extrait sera affiché et un avis publié, conformément aux dispositions de l'article R 512-39 du Code de l'Environnement.

MARSEILLE, LE 13 FEV. 2012

Pour le Préfet
la Secrétaire Générale Adjointe

Raphaëlle SIMEONI

ANNEXE I
VALEURS LIMITES D'EMISSION DES REJETS ET MODALITES DE SURVEILLANCE

REJETS ATMOSPHERIQUES

• Point de rejets : installations de combustion (point de rejet 1 à 5)

Le débit de gaz de combustion est exprimé en mètres cube (Nm³) dans les conditions normales de température (273 Kelvin) et de pression (101300 Pa). Les limites de rejet en concentration sont exprimées en milligrammes par mètre cube (mg/Nm³) sur gaz sec, la teneur en oxygène étant ramenée à 3% en volume pour les combustibles liquides ou gazeux.

Paramètres	Combustible gaz naturel concentration en polluants dans les rejets (mg/Nm ³)	Fréquence des mesures
SOx (en équivalent SO ₂)	35	Tous les 3 ans
NOx (en équivalent NO ₂)	100	
CO	100	
Poussières	5	

Les mesures doivent être effectuées par un organisme agréé par le ministère de l'environnement.

• Point de rejets : séchoirs (point de rejet 8 et 9)

Le débit de gaz de combustion est exprimé en mètres cube (Nm³) dans les conditions normales de température (273 Kelvin) et de pression (101300 Pa). Les limites de rejet en concentration sont exprimées en milligrammes par mètre cube (mg/Nm³) sur gaz sec, la teneur en oxygène étant ramenée à 3% en volume pour les combustibles liquides ou gazeux.

Paramètres	Combustible gaz naturel concentration en polluants dans les rejets (mg/Nm ³)	Fréquence des mesures
SOx (en équivalent SO ₂)	35	Tous les 3 ans
NOx (en équivalent NO ₂)	400 si installations avec préchauffage de l'air à une température inférieure à 450°C	
COV (exprimé en carbone total)	150 si le flux massique horaire dépasse 2 kg/h	
Poussières	150	

Au delà d'une température de préchauffage de l'air de combustion de 450°C et dans le cas où les valeurs ci-dessus ne peuvent pas être respectées, il conviendra de mettre en œuvre des techniques de combustion à faibles émissions d'oxydes d'azotes permettant d'atteindre un rendement minimum de réduction des oxydes d'azote de 30 %.

Les mesures doivent être effectuées par un organisme agréé par le ministère de l'environnement.

• Point de rejets : cuisine (point de rejets 10)

Les gaz rejetés à l'atmosphère ne doivent pas contenir plus de 150 mg/Nm³ de poussières. Les mesures doivent être effectués tous les 3 ans par un organisme agréé du ministère de l'environnement.

Les mesures sont effectuées par un organisme agréé par le ministère de l'environnement.

Les résultats des contrôles des rejets atmosphériques, leur suivi et leur interprétation sont transmis à l'inspection des installations classées, dès réception par l'exploitant.

REJETS EAUX RESIDUAIRES

Tous les effluents aqueux sont canalisés.
La dilution des effluents est interdite.

A tout point de rejet, les effluents doivent respecter les caractéristiques suivantes :

- Point de rejet n°1 : blanchisserie

Le débit maximal journalier spécifique autorisé est de 30 m³ par tonne de linge, soit 510 m³/jour.

La mesure du débit, de la température et du pH est effectuée en continu. Une moyenne journalière de ces paramètres est réalisée.

Paramètres	Valeur limite d'émission	Fréquence des mesures
débit	510 m ³ /j	Continu avec moyenne journalière
température	< 30°C	
pH	entre 5,5 et 8,5	
MEST	600 mg/l	mensuelle
DBO5	800 mg/l	
DCO	2000 mg/l	
Azote global (exprimé en N)	150 mg/l	
Phosphore global (exprimé en P)	50 mg/l	
Composé organiques du chlore (en AOX ou EOX)	1 mg/l	trimestrielle
Hydrocarbures totaux	10 mg/l	

Les valeurs limites ci-dessus s'appliquent à des prélèvements, mesures ou analyses moyens réalisés sur 24 heures.

Dans le cas d'une autosurveillance, 10 % de la série des résultats des mesures peuvent dépasser les valeurs limites prescrites, sans toutefois dépasser le double de ces valeurs. Ces 10 % sont comptés sur une base mensuelle pour les effluents aqueux.

Dans le cas de prélèvements instantanés, aucun résultat de mesure ne dépasse le double de la valeur limite prescrite.

Pour l'azote et le phosphore, la concentration moyenne sur un prélèvement de 24 heures ne dépasse pas le double des valeurs limites fixées.

Les résultats des contrôles, leur suivi et leur interprétation sont transmis trimestriellement à l'inspection des installations classées.

- Point de rejet n°2 : cuisine

Une mesure du débit, de la température et du pH est à réaliser à chaque mesure.

Paramètres	Valeur limite d'émission	Fréquence des mesures
débit	-	annuelle
température	< 30°C	
pH	entre 5,5 et 8,5	
MEST	600 mg/l	
DBO5	800 mg/l	
DCO	2000 mg/l	
Substance extractibles à l'hexane (SEH)	300 mg/l	

Les mesures sont effectuées par un organisme agréé par le ministère de l'environnement et sont effectuées sur un échantillon représentatif du fonctionnement sur une journée de l'installation.

Les valeurs limites doivent être respectées en moyenne quotidienne. Aucune valeur ne doit dépasser le double des valeurs limites de concentration.

Les résultats des contrôles, leur suivi et leur interprétation sont transmis à l'inspection des installations classées, dès réception par l'exploitant.

• Point de rejet n°3 : stérilisation

La mesure du débit, de la température et du pH est effectuée en continu. Une moyenne journalière de ces paramètres est réalisée.

Paramètres	Valeur limite d'émission	Fréquence des mesures
débit	-	Continu avec moyenne journalière
température	< 30°C	
pH	entre 5,5 et 8,5	
MEST	600 mg/l	mensuelle
DBO5	800 mg/l	
DCO	2000 mg/l	
Azote global (exprimé en N)	150 mg/l	
Phosphore global (exprimé en P)	50 mg/l	
Composé organiques du chlore (en AOX ou EOX)	1 mg/l	trimestrielle
Hydrocarbures totaux	10 mg/l	

Les valeurs limites ci-dessus s'appliquent à des prélèvements, mesures ou analyses moyens réalisés sur 24 heures.

Dans le cas d'une autosurveillance, 10 % de la série des résultats des mesures peuvent dépasser les valeurs limites prescrites, sans toutefois dépasser le double de ces valeurs. Ces 10 % sont comptés sur une base mensuelle pour les effluents aqueux.

Dans le cas de prélèvements instantanés, aucun résultat de mesure ne dépasse le double de la valeur limite prescrite.

Pour l'azote et le phosphore, la concentration moyenne sur un prélèvement de 24 heures ne dépasse pas le double des valeurs limites fixées.

Les résultats des contrôles, leur suivi et leur interprétation sont transmis trimestriellement à l'inspection des installations classées.

REJETS EAUX PLUVIALES

L'ensemble des eaux pluviales susceptibles d'être souillées transitent par les installations de traitement avant rejet au réseau public d'évacuation des eaux pluviales.

A tout point de rejet, les effluents doivent respecter les caractéristiques suivantes :

Paramètres	Valeur limite d'émission	Fréquence des mesures
pH	entre 5,5 et 8,5	annuelle
MEST	100 mg/l	
DBO5	100 mg/l	
DCO	300 mg/l	
Hydrocarbures totaux	5 mg/l	

Dans le cas de prélèvements instantanés, aucune valeur ne doit dépasser le double de la valeur limite prescrite.

Les mesures sont effectuées par un organisme agréé par le ministère de l'environnement.

Les résultats des contrôles, leur suivi et leur interprétation sont transmis à l'inspection des installations classées, dès réception par l'exploitant.

• Point de rejet : aire de lavage Poids-Lourds

L'exploitant est tenu de respecter, avant rejet au milieu récepteur, les valeurs limites en concentration et les fréquences de contrôle définies pour le rejet des eaux pluviales ci-dessus, excepté pour la concentration en hydrocarbures totaux, fixée à 10 mg/l dans le cas d'un rejet au réseau d'assainissement public.

Les mesures sont effectuées par un organisme agréé par le ministère de l'environnement.

ANNEXE II FICHE GRAVITE – PERCEPTION

Message d'information sur accident/ou incident

Date et heure du message :

Révision de la fiche : n°

Destinataires : DREAL..... Préfet (Cabinet)..... SIRACEDPC..... Mairie..... CODIS.....	Autres Destinataires : 																									
Usine : Unité : Commune :	Jour de l'incident : Heure :																									
Echelle de classement G/P de l'accident ou incident / Indices d'évolution																										
Niveau de Gravité G : <input type="checkbox"/> G 0 : Opération ou événement d'exploitation <input type="checkbox"/> G 1 : incident mineur d'exploitation Sans conséquence sur le personnel Peu de potentialité de risque – Pas ou peu de conséquence sur l'environnement Peu de dégâts matériels. <input type="checkbox"/> G 2 : Incident notable d'exploitation Importante potentialité de risque et/ou avec conséquence sur le personnel et/ou avec conséquence sur l'environnement – et/ou avec conséquence sur le matériel. <input type="checkbox"/> G 3 : accident grave d' exploitation Avec conséquence sur le personnel et/ou l'environnement – et/ou le matériel <input type="checkbox"/> G 4 : Accident majeur Avec conséquences ou potentialité de conséquences graves à l'extérieur	Niveau de Perception P : <input type="checkbox"/> P 0 : Pas de perception à l'extérieur <input type="checkbox"/> P 1 : Peu de perception à l'extérieur du site <input type="checkbox"/> P 2 : Forte perception à l'extérieur. Indice d'évolution <input type="checkbox"/> A : Situation maîtrisée, intervention terminée, conséquences identifiées, pas de suite prévisible <input type="checkbox"/> B : Situation maîtrisée, intervention terminée ou en voie d'achèvement, conséquences en cours d'évaluation <input type="checkbox"/> C : situation évolutive, intervention en cours ou en préparation Classement de l'accident /incident : G / P Indice d'évolution : A B C																									
Constatations faites sur le terrain : Conséquences sur les personnes Potentialité de risques Conséquences sur l'environnement Dégâts matériels Perception à l'extérieur du site	<table border="1" style="width: 100%; border-collapse: collapse;"> <thead> <tr> <th style="width: 15%;"></th> <th style="width: 15%;">sans</th> <th style="width: 15%;">peu</th> <th style="width: 15%;">important</th> <th style="width: 15%;">grave</th> </tr> </thead> <tbody> <tr> <td style="text-align: center;"><input type="checkbox"/></td> <td style="text-align: center;"><input type="checkbox"/></td> <td style="text-align: center;"><input type="checkbox"/></td> <td style="text-align: center;"><input type="checkbox"/></td> <td style="text-align: center;"><input type="checkbox"/></td> </tr> <tr> <td style="text-align: center;"><input type="checkbox"/></td> <td style="text-align: center;"><input type="checkbox"/></td> <td style="text-align: center;"><input type="checkbox"/></td> <td style="text-align: center;"><input type="checkbox"/></td> <td style="text-align: center;"><input type="checkbox"/></td> </tr> <tr> <td style="text-align: center;"><input type="checkbox"/></td> <td style="text-align: center;"><input type="checkbox"/></td> <td style="text-align: center;"><input type="checkbox"/></td> <td style="text-align: center;"><input type="checkbox"/></td> <td style="text-align: center;"><input type="checkbox"/></td> </tr> <tr> <td style="text-align: center;"><input type="checkbox"/></td> <td style="text-align: center;"><input type="checkbox"/></td> <td style="text-align: center;"><input type="checkbox"/></td> <td style="text-align: center;"><input type="checkbox"/></td> <td style="text-align: center;"><input type="checkbox"/></td> </tr> </tbody> </table>		sans	peu	important	grave	<input type="checkbox"/>	<input type="checkbox"/>	<input type="checkbox"/>	<input type="checkbox"/>	<input type="checkbox"/>	<input type="checkbox"/>	<input type="checkbox"/>	<input type="checkbox"/>	<input type="checkbox"/>	<input type="checkbox"/>	<input type="checkbox"/>	<input type="checkbox"/>	<input type="checkbox"/>	<input type="checkbox"/>	<input type="checkbox"/>	<input type="checkbox"/>	<input type="checkbox"/>	<input type="checkbox"/>	<input type="checkbox"/>	<input type="checkbox"/>
	sans	peu	important	grave																						
<input type="checkbox"/>	<input type="checkbox"/>	<input type="checkbox"/>	<input type="checkbox"/>	<input type="checkbox"/>																						
<input type="checkbox"/>	<input type="checkbox"/>	<input type="checkbox"/>	<input type="checkbox"/>	<input type="checkbox"/>																						
<input type="checkbox"/>	<input type="checkbox"/>	<input type="checkbox"/>	<input type="checkbox"/>	<input type="checkbox"/>																						
<input type="checkbox"/>	<input type="checkbox"/>	<input type="checkbox"/>	<input type="checkbox"/>	<input type="checkbox"/>																						
Produits Seveso impliqués :	Nature : Quantité Q :																									
Description de l'incident : 																										
Premières mesures prises : 																										
Etat actuel de la situation : 																										
Nom :	Signature :	N° de téléphone :																								

ECHELLE DE CLASSEMENT G/P DES EVENEMENTS ET INCIDENTS

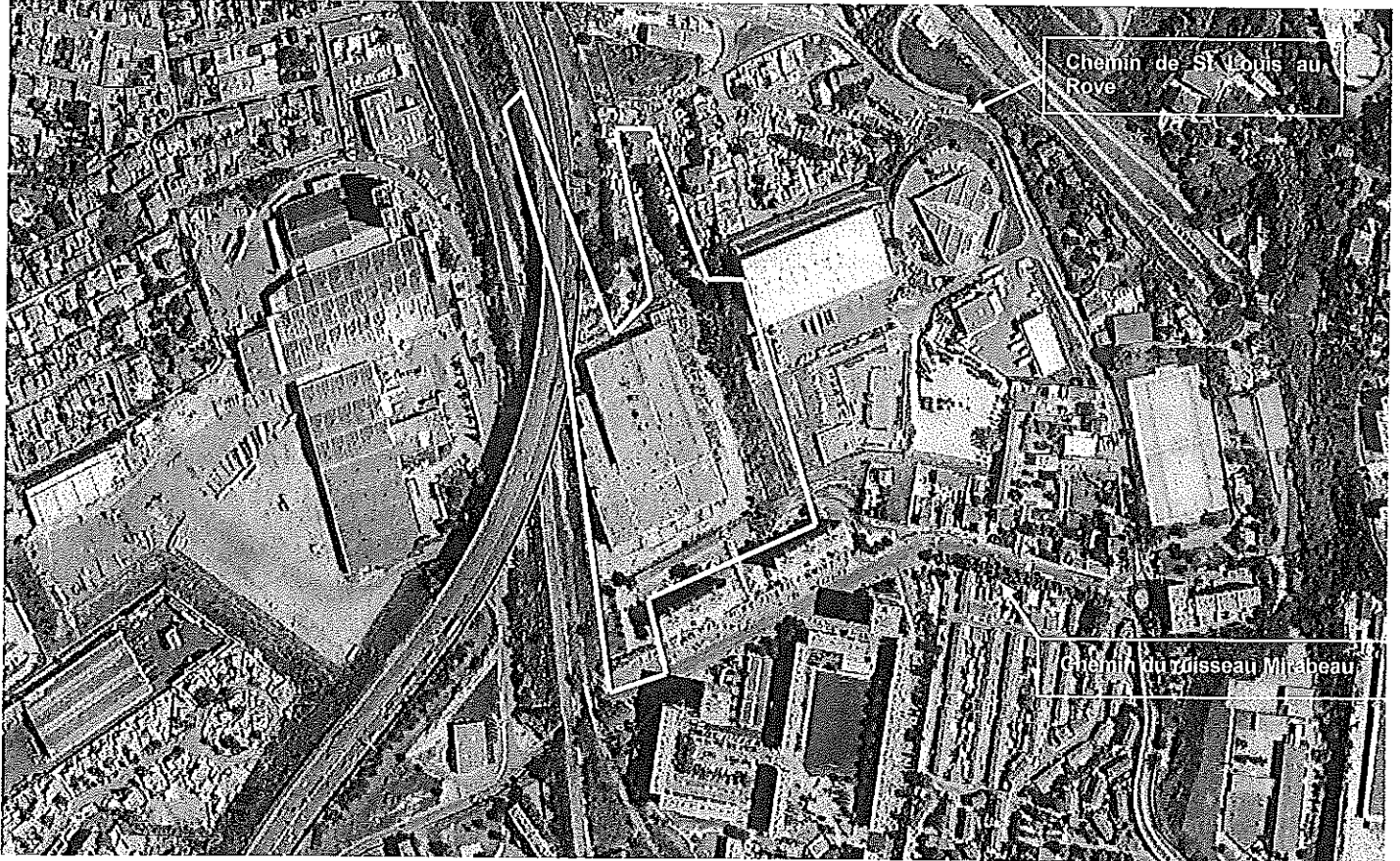
NIVEAU DE GRAVITE

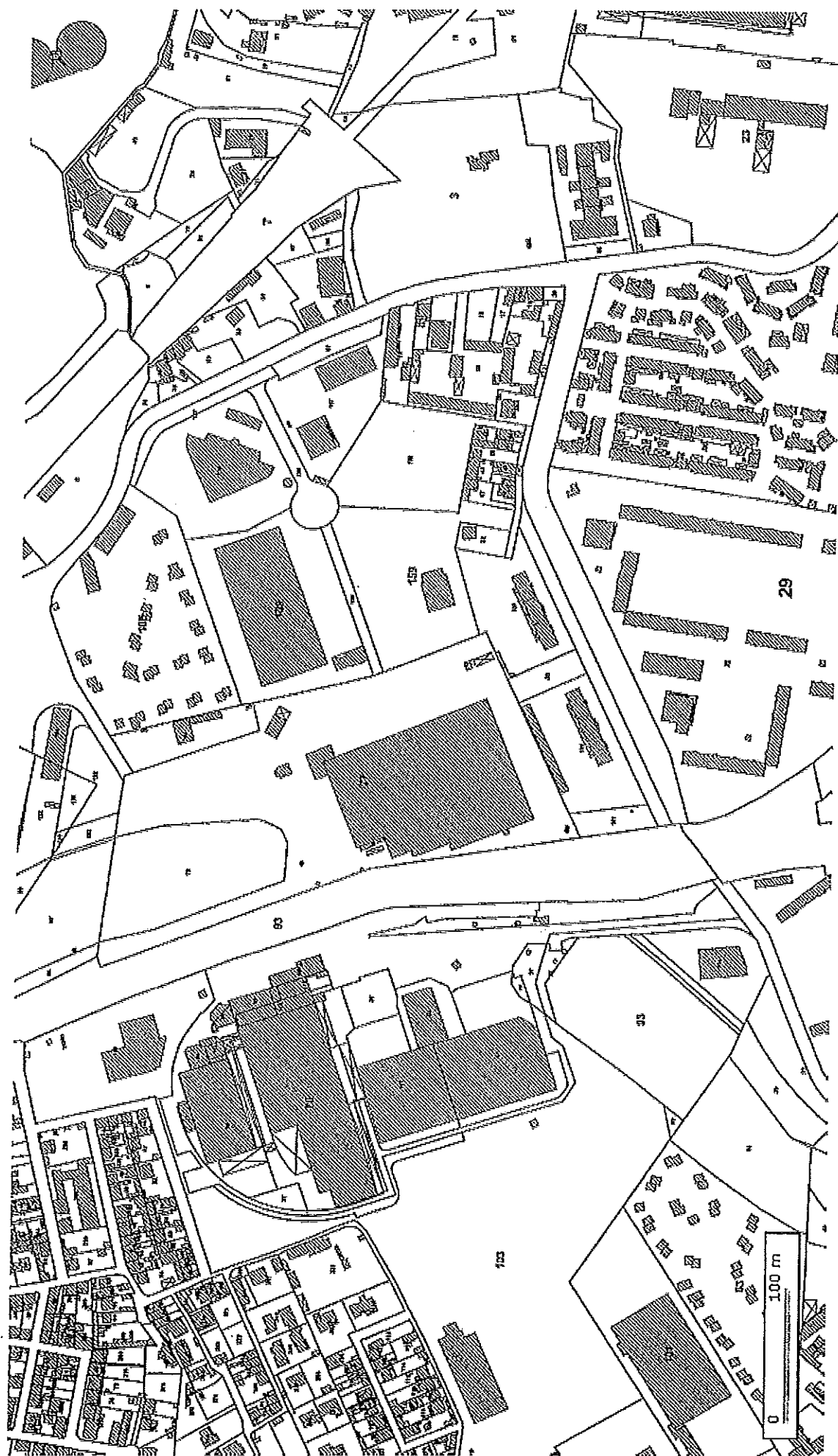
- G0 :** Opération ou événement d'exploitation
- G1 :** Incident mineur d'exploitation
Sans conséquence sur le personnel,
Peu de potentialité de risque
Pas ou peu de conséquence sur l'environnement,
Peu de dégâts matériels,
- G2 :** Incident notable d'exploitation
Importante potentialité de risque
Et /ou avec conséquence sur le personnel
Et/ou avec conséquence sur l'environnement
Et/ou avec conséquence sur le matériel
- G3 :** Accident grave d'exploitation
Avec conséquence sur le personnel,
Et/ou l'environnement,
Et /ou le matériel
- G4 :** Accident majeur
Avec conséquences ou potentialité de conséquences graves à l'extérieur

NIVEAU DE PERCEPTION

- P0 :** Pas de perception à l'extérieur
- P1 :** Peu de perception à l'extérieur du site
- P2 :** Forte perception à l'extérieur

ANNEXE III
PLAN DE SITUATION DE L'ÉTABLISSEMENT





Échelle : 1 : 4000 Longitude : 05° 20' 59.1" E / Latitude : 43° 21' 07.0" N

© IGN 2011 - www.geoportail.fr/mentionslegales/



ANNEXE IV RECHERCHE DE SUBSTANCES DANGEREUSES DANS L'EAU

Annexe IV.1 : Liste des substances dangereuses faisant partie des programmes de surveillance

Etablissement : APHM – Plate Forme Logistique – 13016 Marseille

Nombre de point de rejet/mesure : 2

Blanchisserie - Stérilisation

Liste :

- Nonylphénols
- Cadmium et ses composés
- Mercure et ses composés
- Diphényléther polybromés (BDE 47, 99, 100, 154, 153, 183, 209)
- Tributylétain cation
- Monobutylétain cation
- Anthracène
- Chloroforme
- Fluoranthène
- Naphtalène
- Nickel et ses composés
- Plomb et ses composés
- Chrome et ses composés
- Cuivre et ses composés
- Zinc et ses composés

- *Tétrachlorure de carbone*
- *2,4,6 trichlorophénol*
- *2 chlorophénol*

L'exploitant pourra, pour les substances ci-dessus en italique, abandonner la recherche pour celles qui n'auront pas été détectées, après trois mesures consécutives réalisées.

ANNEXE IV.2 : TABLEAU DES PERFORMANCES ET ASSURANCE QUALITÉ À RENSEIGNER PAR LE LABORATOIRE ET A RESTITUER À L'EXPLOITANT

Copie de l'annexe 5.6 de la circulaire RSDE du 5 janvier 2009, téléchargeable sur le site <http://rsde.ineris.fr/>

Famille	Substances	Code SANDRE	Substance Accréditée ¹ oui / non sur matrice eaux résiduaires	LQ en µg/l (obtenue sur une matrice eaux résiduaires)
<i>Alkylphénols</i>	4 (para) nonylphénol	1958		
	Para-tert-octylphénol	1959		
<i>Anilines</i>	3,4 dichloroaniline	1586		
<i>Autres</i>	<i>Chloroalcanes C₁₀-C₁₃</i>	1955		
	Biphényle	1584		
	Epichlorhydrine	1494		
	Tributylphosphate	1847		
	Acide chloroacétique	1465		
<i>BDE</i>	Tétrabromodiphényléther BDE 47	2919		
	Pentabromodiphényléther BDE 99	2916		
	Pentabromodiphényléther BDE 100	2915		
	Hexabromodiphényléther BDE 154	2911		
	Hexabromodiphényléther BDE 153	2912		
	Heptabromodiphényléther BDE 183	2910		
	Décabromodiphényléther BDE 209	1815		

Famille	Substances	Code SANDRE	Substance Accréditée ¹ oui / non sur matrice eaux résiduaires	LQ en µg/l (obtenue sur une matrice eaux résiduaires)
<i>BTEX</i>	Benzène	1114		
	Ethylbenzène	1497		
	Isopropylbenzène	1633		
	Toluène	1278		
	Xylènes (Somme o,m,p)	1780		
<i>Chlorobenzènes</i>	Hexachlorobenzène	1199		
	Pentachlorobenzène	1888		
	1,2,3 trichlorobenzène	1630		
	Chlorobenzène	1467		
	1,2 dichlorobenzène	1165		
<i>Chlorophénols</i>	Pentachlorophénol	1235		
	4-chloro-3-méthylphénol	1636		
	2 chlorophénol	1471		
	2,4 dichlorophénol	1486		
	2,4,5 trichlorophénol	1548		
	2,4,6 trichlorophénol	1549		
<i>COHV</i>	1,2 dichloroéthane	1161		
	Chlorure de méthylène	1168		
	Hexachlorobutadiène	1652		
	Chloroforme	1135		
	Tétrachlorure de carbone	1276		
	1,1 dichloroéthylène	1162		
	1,2 dichloroéthylène	1163		
	Tétrachloroéthylène	1272		
	Trichloroéthylène	1286		
<i>HAP</i>	Anthracène	1458		
	Fluoranthène	1191		
	Naphtalène	1517		
	Benzo (a) Pyrène	1115		
	Benzo (b) Fluoranthène	1116		
	Benzo (g,h,i) Pérylène	1118		
	Benzo (k) Fluoranthène	1117		
	Indeno (1,2,3-cd) Pyrène	1204		
<i>Métaux</i>	Cadmium et ses composés	1388		
	Plomb et ses composés	1382		
	Mercure et ses composés	1387		
	Nickel et ses composés	1386		
	Arsenic et ses composés	1369		
	Zinc et ses composés	1383		
	Cuivre et ses composés	1392		
	Chrome et ses composés	1389		
<i>Organoétains</i>	Tributylétain	1820		
	Tributylétain cation	2879		
	Dibutylétain	1771		
	Monobutylétain	2542		
<i>PCB</i>	PCB 101	1242		
	PCB 153	1245		
<i>Pesticides</i>	Trifluraline	1289		
	Alachlore	1101		
	Atrazine	1107		
	Chlorfenvinphos	1464		
	Chlorpyrifos	1083		
	Diuron	1177		
	Alpha Endosulfan	1178		

Famille	Substances	Code SANDRE	Substance Accréditée ¹ oui / non sur matrice eaux résiduaires	LQ en µg/l (obtenue sur une matrice eaux résiduaires)
	béta Endosulfan	1179		
	alpha Hexachlorocyclohexane	1200		
	gamma isomère Lindane	1203		
	Isoproturon	1208		
	Simazine	1263		
Paramètres de suivi	Demande Chimique en Oxygène	1314		
	Matières en Suspension	1305		

ANNEXE IV.3 : ATTESTATION DU PRESTATAIRE (OU DE L'EXPLOITANT)

Je soussigné(e) , << Nom, qualité >>
 Coordonnées de l'entreprise :
 (Nom, forme juridique, capital social, RCS, siège social et adresse si différente du siège).....

reconnais avoir reçu et avoir pris connaissance des prescriptions techniques applicables aux opérations de prélèvements et d'analyses pour la mise en œuvre de la deuxième phase de l'action nationale de recherche et de réduction des rejets de substances dangereuses pour le milieu aquatique et des documents auxquels il fait référence.

- m'engage à restituer les résultats dans un délai de 1 mois après réalisation de chaque prélèvement¹.
- reconnais les accepter et les appliquer sans réserve.

A :

Le :

Pour le soumissionnaire*, nom et prénom de la personne habilitée à signer le marché :

Signature :

Cachet de la société :

**Signature et qualité du signataire (qui doit être habilité à engager sa société) précédée de la mention « Bon pour acceptation »*

¹ L'attention est attirée sur l'intérêt de disposer des résultats d'analyses de la première mesure avant d'engager la suivante afin d'évaluer l'adéquation du plan de prélèvement, en particulier lors des premières mesures.

ANNEXE IV.5 : PRESCRIPTIONS TECHNIQUES APPLICABLES AUX OPÉRATIONS DE PRÉLEVEMENTS ET D'ANALYSE

Cf. annexe 5 de la circulaire RSDE du 5 janvier 2009, téléchargeable sur le site <http://rsde.ineris.fr/>

ANNEXE IV.6 : OBJECTIFS DE RÉDUCTION ET LISTES DES SUBSTANCES CONCERNÉES

LISTE des 41 substances caractéristiques du bon état chimique des eaux

Les 41 substances caractéristiques du bon état chimique des eaux comprennent :

- l'ensemble des substances dangereuses prioritaires de l'annexe X de la DCE (13 substances ou familles de substances)
- l'ensemble des substances prioritaires de l'annexe X de la DCE (20 substances ou familles de substances)
- et les substances de la liste I de la directive 76/464/CE non incluses dans l'annexe X de la DCE (8 substances ou familles de substances)

	Les Substances Dangereuses Prioritaires de la DCE (SDP)	Les Substances Prioritaires de la DCE (SP)	Substances "Liste I" de la directive 76/464/CE non incluses dans la DCE
Objectifs de réduction nationaux (circulaire du 7 mai 2007**)	50 % du flux des rejets à l'échéance 2015 (année de référence 2004)	30 % du flux des rejets à l'échéance 2015 (année de référence 2004)	50 % du flux des rejets à l'échéance 2015 (année de référence 2004)
Objectifs DCE sur les rejets	Suppression des rejets à l'échéance 2021	Réduction des rejets (pas de délai fixé)	Pas d'objectifs DCE sur les rejets
substances ou familles de substances concernées	Composés de Phénol (COP)	DCM	Perchloréthylène
	PBDE (Pentabromodiphényléther)	Chlore de méthylène (Dichlorométhane ou DCM)	Trichloroéthylène
	Nonylphénols (4-(para)-nonylphénol)	Octylphénols (Para-tert-octylphénol)	Aldrine
	Chloroalcane C10-C13	Diuron	Tétrachlorure de carbone
	Somme de 5 HAP = Benzo (g,h,i) Pérylène Indeno (1,2,3-cd) Pyrène Benzo (b) Fluoranthène Benzo (a) Pyrène Benzo (k) Fluoranthène	Nickel et ses composés	DDT (Dichlorodiphényltrichloroéthane)
	Anthracène HAP***	Plomb et ses composés	Dieldrine
	Pentachlorobenzène	Fluoranthène	Isodrine
	Mercury et ses composés	Chloroforme (Trichlorométhane)	Endrine
	Cadmium et ses composés	Alazine	
	Hexachlorobenzène	Trichlorobenzène (TCB)	
	Hexachlorocyclohexane (Lindane)	Chlorpyrifos	
	Hexachlorobutadiène	Naphtalène	
	Endosulfan** (Alpha-endosulfan)	Alachlore	
		Isoproturon Chlorfenvinphos Pentachlorophénol Benzène Simazine 1,2 Dichloroéthane Trifluraline	
nombre de substances et familles de substances	13	20	8
code couleur national	rouge	jaune	orange

NOTA :

** Circulaire du 7 mai 2007 :

- 1 - Elle fixe, pour l'ensemble des 41 substances caractéristiques du bon état chimique des eaux ainsi que pour les substances pertinentes de la liste II, des Normes de Qualité Environnementales provisoires (NQE_p) à ne pas dépasser pour chaque masse d'eau considérée : eaux de surface - eaux de transition - eaux marines (cf. circulaire du 7 mai 2007 : tableaux A et C pour les SDP (13) et les SP (20) de la DCE, tableau B pour les 8 substances de la liste I ne figurant pas à l'annexe X de la DCE, tableaux D et E pour les substances de la liste II pertinentes au titre du programme d'action national et ne figurant pas à l'annexe X de la DCE).
- 2 - Elle définit également des objectifs de réduction nationaux pour les émissions de l'ensemble de ces substances (toutes sources confondues).

*** Substances à l'origine SP requalifiées en SDP suite à l'adoption de la directive fille avec suppression des rejets à l'échéance 2028

**Liste des substances "Liste II" de la directive 76/464/CE
pertinentes au titre du programme d'action national
non incluses dans la DCE
(86 substances et familles de substances)**

nationaux	10 % du flux des rejets à l'horizon 2015 - année de référence 2004
Objectifs DCE sur les rejets	Pas d'objectifs DCE sur les rejets

SUBSTANCES
Dichlorvos
Fenitrothion
Malathion
Oxyde de tributylétain
Acétate de triphénylétain (acétate de fentine)
Chlorure de triphénylétain (chlorure de fentine)
Hydroxyde de triphénylétain (hydroxyde de fentine)
Biphényle
Acide chloroacétique
2-Chloroaniline
3-Chloroaniline
4-Chloroaniline
Mono-chlorobenzène
4-Chloro-3-méthylphénol
1-Chloro-2-nitrobenzène
1-Chloro-3-nitrobenzène
1-Chloro-4-nitrobenzène
2-Chlorophénol
3-Chlorophénol
4-Chlorophénol
Chloroprène (2-Chloro-1,3-butadiène)
3-Chloropropène
2-Chlorotoluène
3-Chlorotoluène
4-Chlorotoluène
2,4-D (y compris sels et esters)
Dichlorure de dibutylétain
Oxyde de dibutylétain
Dichloroaniline-2,4
1,2-Dichlorobenzène
1,3-Dichlorobenzène
1,4-Dichlorobenzène
1,1-Dichloroéthane
1,1-Dichloroéthylène
1,2-Dichloroéthylène
Dichloronitrobenzènes (famille)
2,4-Dichlorophénol
Dichlorprop
Diéthylamine
Diméthylamine
Epichlorohydrine (1-Chloro-2,3-époxy-propane)
Ethylbenzène
Isopropyl benzène
Linuron
2,4 MCPA
Mecoprop
Monolinuron

SUBSTANCES
Oxydéméton-méthyl
les 8 HAP suivant :
Acénaphène
Acénaphthylène
Benzo(a)anthracène
Chrysène
Dibenzo(ah)anthracène
Fluorène
Phénanthrène
Pyrène
PCB (dont PCT)
Phoxime
1,2,4,5-tétrachlorobenzène
1,1,2,2-tétrachloroéthane
Toluène
Tributylphosphate
1,1,1-trichloroéthane
1,1,2-trichloroéthane
2,4,5-trichlorophénol
2,4,6-trichlorophénol
Chlorure de vinyle (Chloroéthylène)
Xylènes
Benfazole
Zinc
Cuivre
Chrome
Sélénium
Arsenic
Antimoine
Molybdène
Titane
Etain
Baryum
Beryllium
Bore
Uranium
Vanadium
Cobalt
Thallium
Tellurium
Argent
Phosphore total
Cyanure
Fluorure
Ammoniaque
Nitrite

NOTA :

**** Circulaire du 7 mai 2007 :**

1 - Elle fixe, pour l'ensemble des 41 substances caractéristiques du bon état chimique des eaux ainsi que pour les substances pertinentes de la liste II, des Normes de Qualité Environnementales provisoires (NQE_p) à ne pas dépasser pour chaque masse d'eau considérée : eaux de surface - eaux de transition - eaux marines (cf. circulaire du 7 mai 2007 : tableaux A et C pour les SDP (13) et les SP (20) de la DCE, tableau B pour les 8 substances de la liste I ne figurant pas à l'annexe X de la DCE, tableaux D et E pour les substances de la liste II pertinentes au titre du programme d'action national et ne figurant pas à l'annexe X de la DCE).

2 - Elle définit également des objectifs de réduction nationaux pour les émissions de l'ensemble de ces substances (toutes sources confondues).

code couleur national

blanc